

香港中學文憑考試健康管理與社會關懷科

校本評核工作坊

二零二零年八月二十二日



評核大綱

| 部分 | | 比重 | 考試時間 |
|------|-----------------|-----|--------------------|
| 公開考試 | 卷一 考核課程中必修部分 | 46% | 2 小時 |
| | 卷二 考核課程中必修及選修部分 | 34% | 1 $\frac{3}{4}$ 小時 |
| 校本評核 | 一份實地學習課業 | 20% | |



校本評核的要求

| 校本評核課業 | 實地學習 |
|----------|------------------------------------|
| 佔科目分數的比重 | ◆ 20 % |
| 內容 | ◆ 擬定學習計劃 ◆ 進行實地學習 ◆ 編寫反思日誌 |
| 模式 | ◆ 個人 |
| 施行時間 | ◆ 中五 / 中六 |
| 課業相對比重 | ◆ 實地學習計劃及筆記 (4 %) ◆ 反思日誌 (16 %) |
| 須保存的評核證據 | ◆ 實地學習計劃 ◆ 實地學習筆記 ◆ 反思日誌 |



評核準則

| 課業 | 評核準則 | 比重 |
|-------------------|---|-----|
| 實地學習計劃及 實地學習筆記 | <ul style="list-style-type: none">● 實地學習計劃的可行性● 編寫實地學習筆記的經驗 | 4% |
| 反思日誌 | <ul style="list-style-type: none">● 本科知識● 資料的運用及準確性● 反思的相關性及改善建議● 反思結構 | 16% |
| | 總計 | 20% |



實地學習的過程

實地學習前

實地學習
期間

實地學習
後

課堂
學習

擬定
計劃

搜集
資料

反思
鞏固

學習成果／
評核證據

實地學習
計劃

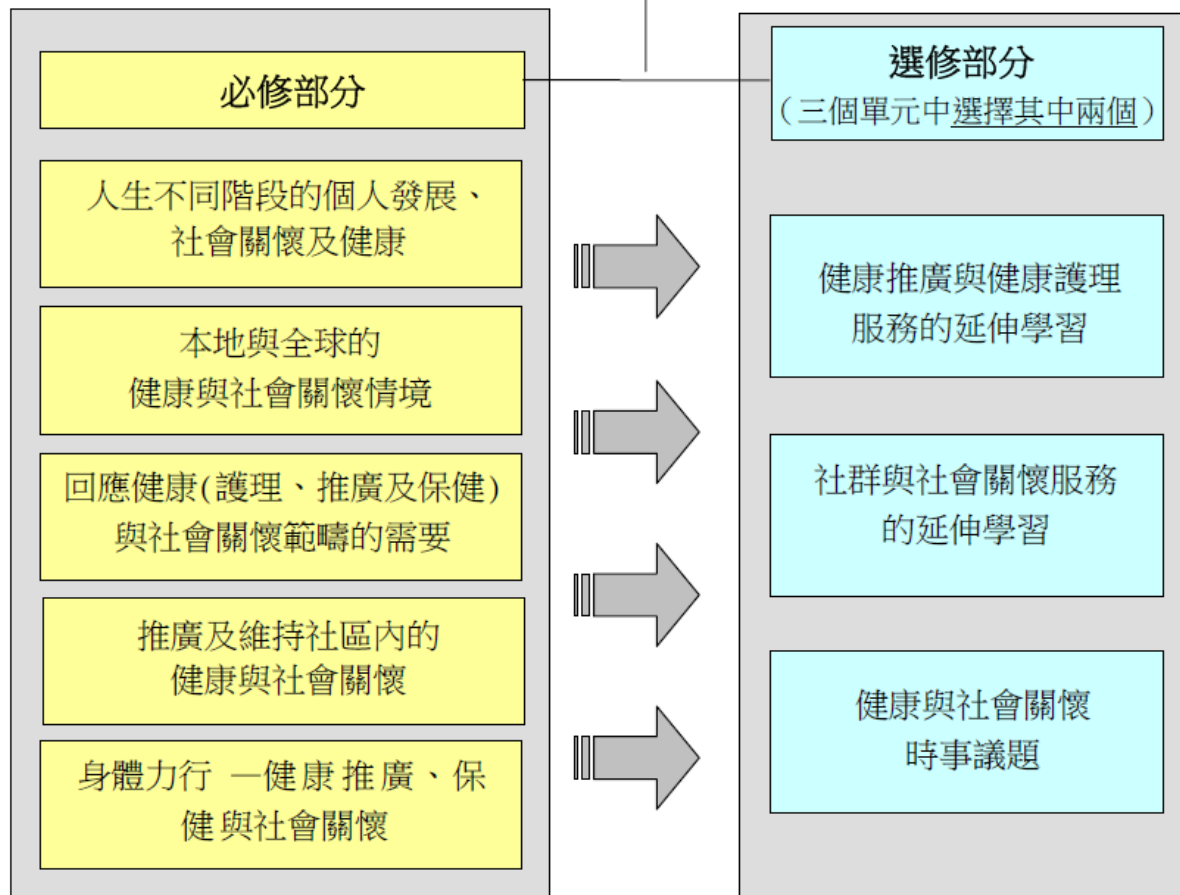
實地筆記

反思日誌



課堂學習

健康管理與社會關懷科



健康管理與社會關懷
課程及評估指引
(中四至中六), p.11



一些重要的概念

- 實地學習
- 健康管理
- 社會關懷
- 社會服務
- 醫療服務
- 健康促進



校本評核的要求

- 學生須參與**校內**或**校外**由**健康護理**或**社會服務**機構所舉辦的活動，透過**實地體驗**，就本科議題**計劃**、**實踐**和**評估**其學習
- **實地學習**旨在透過在自然**真實的環境**中與**服務對象互動**，結合本科的**理論**與**實踐**



校本評核的要求

- 因應疫情和非政府機構服務提供形式的轉變，學生可以網上形式進行實地學習
- 無論實地學習在校內、校外或網上進行，校本評核的**評分準則保持不變**



健康管理 (Health Management)

- **健康**不僅指沒有疾病或體格健壯，而是在**生理**、**精神**與**社會適應**三方面皆達致良好的狀態
- **健康**本身並不是生存的目的，而是日常生活的**資源**，讓**每個人可自主地過富社會和經濟生產力的生活**
- **管理**是通過**計劃**、**組織**、**領導**和**控制**，**協調資源**以**達成目標**的過程



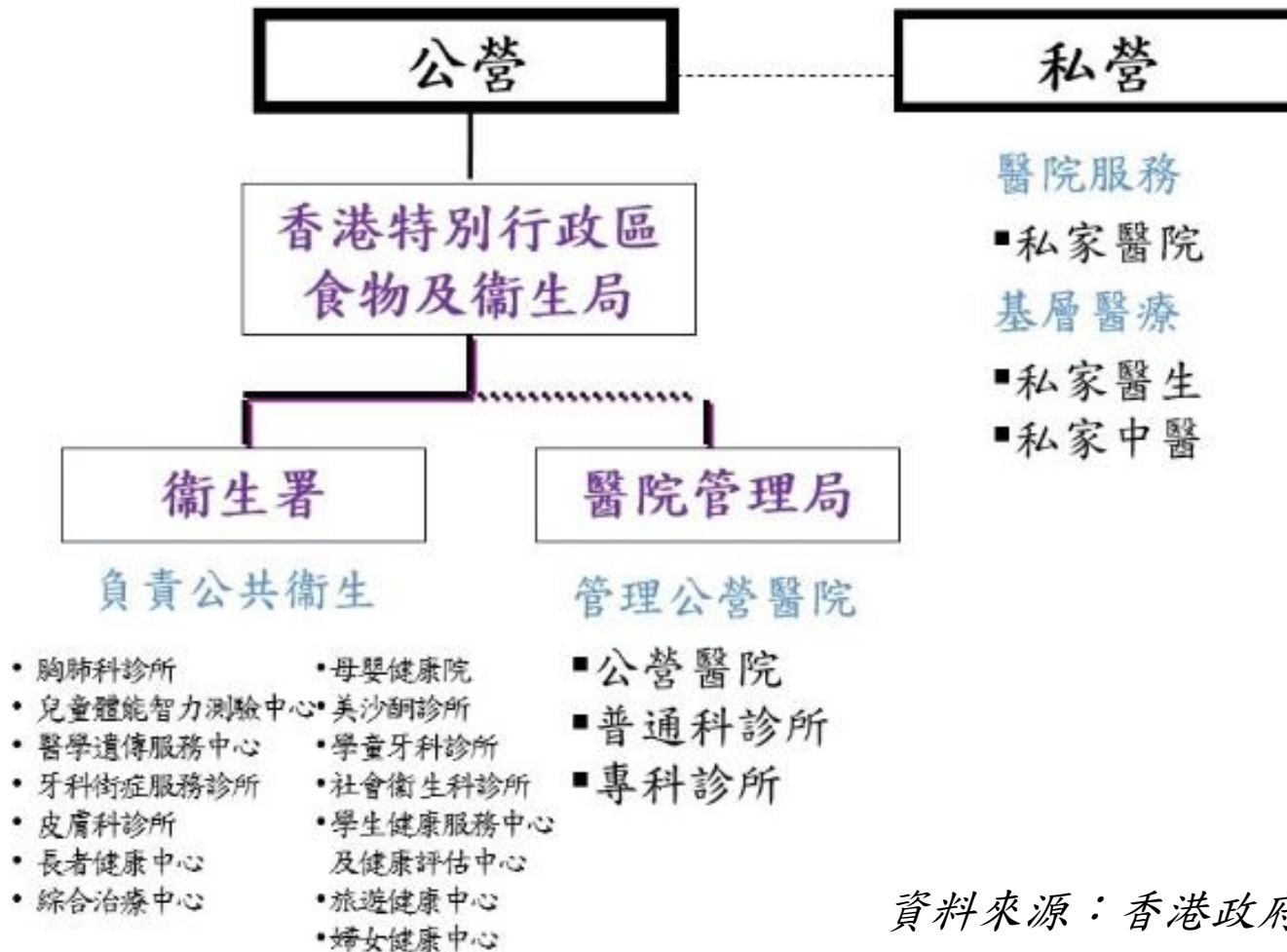
社會關懷／社會照顧 (Social Care)

- 為有**正常發展需要**、**特別依賴需要**及**遭剝奪**的人士提供具體、**關係為本**的**社會服務**
- **社會照顧**的概念特別強調**每個人**至少在**某些時候**需要**某些社會服務** (Barker, 2014:396)

Source: Barker, R.L. (2014). *The social work dictionary (6th Edition)*. Washington, DC: National Association of Social Workers, NASW Press.



課堂學習 – 香港的醫療服務



資料來源：香港政府一站通



課堂學習 – 香港的社會服務

- 社會保障
- 家庭及兒童服務
- 臨床心理服務
- 醫務社會服務
- 康復服務
- 安老服務
- 青少年服務
- 違法者服務
- 社區發展



- **健康促進**就是**增進**個人**掌握**和**改善健康能力**的過程 (WHO, 2020)
- 結合**健康教育**的**介入**促進**行為**和**環境**的**調整**，以改善或保障健康 (WHO, 2004:30)

Source:

- WHO. (2004). WHO Centre for Health Development Ageing and Health Technical Report Volume 5: A Glossary of terms for Community Health Care and Services for Older Persons. Kobe City: World Health Organization.
- WHO. (2020). Health Promotion in the Western Pacific. World Health Organization. Available: <https://www.who.int/westernpacific/health-topics/health-promotion>. [Last accessed: 21 Aug 2020]



策劃健康推廣活動

1. 評估需要

搜集及分析資料，以了解實地學習對象的**健康需要**

2. 制定目標

是次活動旨在推廣什麼**健康行為**？

3. 制定介入

透過什麼**方法**推廣前述的行為？

4. 實施介入

進行健康推廣活動

5. 評估成果

搜集資料，**評估**活動能否**達到預期目標**



步驟 1：評估需要

- 搜集及分析**一手及／或二手資料**，以了解實地學習對象的**健康需要**
- 目標的服務對象正面對什麼直接或間接影響其**健康**的**問題**？這些問題有多**嚴重**？哪些問題比較嚴重**需先處理**？
- 例子：一家物流公司的司機在工作期**沒有正確地佩戴安全帶**，導致發生交通事故時司機出現**重大傷亡**（職業健康）



步驟 2：制定目標

- **健康行為：個人為促進、保護或維持其健康而採取的行動**，無關這行為客觀而言對達成此目標是否有效，亦無關該人實際或自覺的健康狀況 (WHO, 1998:8)
- 制定目標是否 SMART?

Source:

- WHO. (1998). *Health Promotion Glossary*. Geneva: World Health Organization.



步驟 2：制定目標

不健康

行為／行為改變

健康

健康

行為／行為改變

健康

健康

行為／行為改變

更健康



步驟 2：制定目標

- **健康行為**的例子：接種疫苗、進行定期的健康檢查、進行癌症篩查、均衡飲食、恆常運動、安全性行為、無煙、無酒、健康的個人技能（包括問題解決的技能、鬆弛技巧、衝突管理的技巧）及其他防護措施（正確的清潔雙手的技巧、佩戴口罩）等等



步驟 2：制定目標

- **器官捐贈**算否健康行為？
- **減低使用手機**的時間算否健康行為？



步驟 2：制定目標

- **Specific** 具體的
- 例如：若選擇接種疫苗的話，針對的是哪種可預防的疾病（例如：季節性流行性感冒、乙型肝炎）？



步驟 2：制定目標

- **Measurable** 可量度的

例如：

- 服務對象在活動前後壓力指數的轉變
- 學生缺席的次數



步驟 2：制定目標

- **Attainable** 可行的

例如：

- 透過一次性的健康推廣活動，改善服務對象的心肺功能？
- 透過兩次健康推廣活動，提升服務對象的自信心？



步驟 2：制定目標

- Relevant 相關的

例如：

- 若選擇推廣進行大腸癌篩查，哪一類的服務對象較相關？12 – 18歲的中學生？50 歲至 70歲的成年人？
- 所進行的健康推廣活動，與課程內哪些學科概念相關？

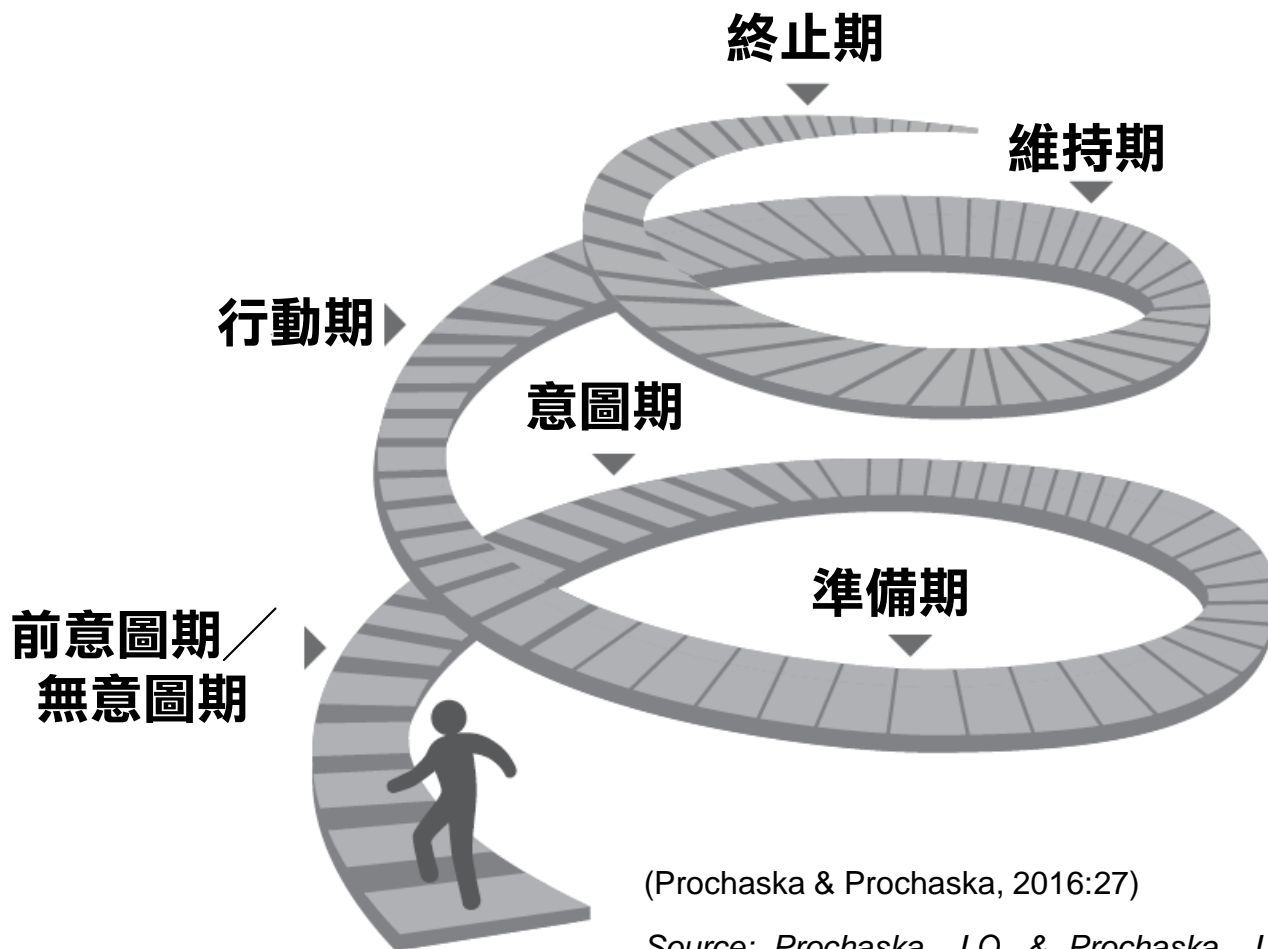


步驟 2：制定目標

- Time-bound 時限的
- 例如：若選擇應用階段改變模式，宜注意部分階段的改變需要經過一段時間才可評估實際成效



改變階段模式 (Stages of Change Model)



(Prochaska & Prochaska, 2016:27)

Source: Prochaska, J.O. & Prochaska, J.M. (2016). *Changing to thrive: Using the stages of change to overcome the top threats to your health and happiness*. Center City: Hazelden Publishing.



改變階段模式 (Stages of Change Model)

前意圖期：未有打算在未來六個月內採取行動

意圖期：打算在未來六個月內採取行動

準備期：準備在未來三十日內採取行動

行動期：行為已作出改變，但尚未持續六個月

維持期：採取健康的行為已持續六個月

終止期：對改變感到自信，並不會因誘惑而重蹈覆轍



步驟 3：制定介入

- 介入：一項或一系列**活動**，旨在透過**更改一個過程、做法或事件發生的順序**，改變目標對象的一項或某幾項特徵，例如表現或預期成果 (WHO, 2004:36)
- 介入：發生在**兩個測量點之間**的所有活動 (McKenzie, Neiger & Thackeray, 2013:206)
- 區別**目標** (服務對象採納某一健康行為) 和**方法** (介入)

Source:

- WHO. (2004). WHO Centre for Health Development Ageing and Health Technical Report Volume 5: A Glossary of terms for Community Health Care and Services for Older Persons. Kobe City: World Health Organization.
- McKenzie, J.F., Neiger, B.L. & Thackeray, R. (2013). Planning, Implementing & Evaluating Health Promotion Programs: A Primer. Illinois: Pearson Education, Inc.



步驟 3：制定介入（例子）

健康行為：向一家物流公司的司機在工作期間推廣正確地佩戴安全帶

介入：

- 制定企業政策，要求司機在駕駛公司的貨車時必須正確地佩戴安全帶
- 企業為員工提供一個有關安全駕駛的培訓課程

想一想：在學校的情境，合乎學生能力的介入可以是什麼？

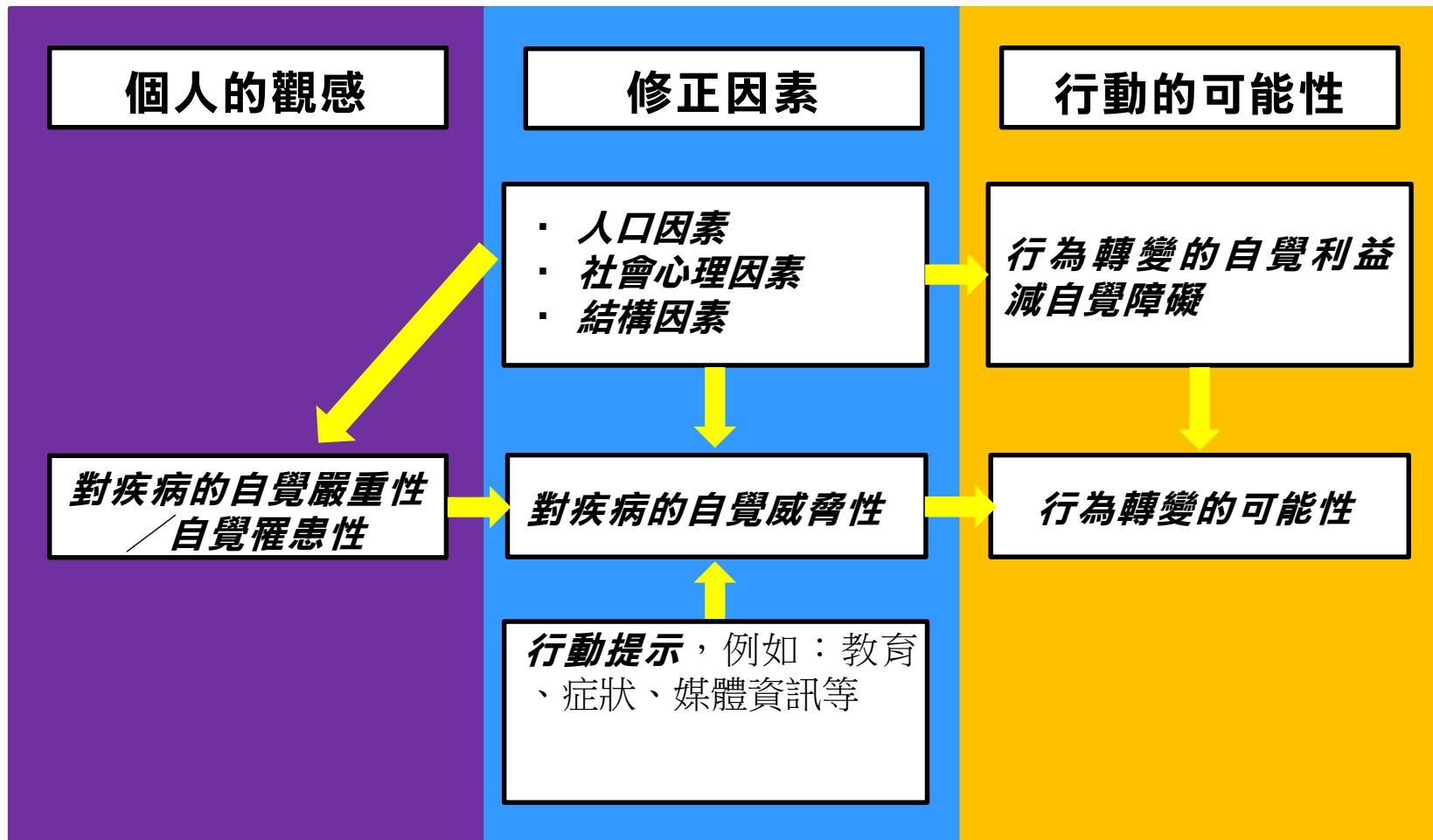


與健康促進相關的概念與理論

- 健康信念模式 (Health Belief Model)
- 改變階段模式 (Stages of Change Model)
- 健康場域／健康場所 (Healthy settings)
- 世界衛生組織健康促進大會



健康信念模式





世界衛生組織健康促進大會

- 第一屆全球健康促進大會 (加拿大 - 渥太華)
- 第二屆全球健康促進大會 (澳洲 - 阿德雷德)
- 第三屆全球健康促進大會 (瑞典 - 松茲瓦爾)
- 第四屆全球健康促進大會 (印尼 - 雅加達)
- 第五屆全球健康促進大會 (墨西哥 - 墨西哥城)
- 第六屆全球健康促進大會 (泰國 - 曼谷)
- 第七屆全球健康促進大會 (肯亞 - 奈洛比)
- 第八屆全球健康促進大會 (芬蘭 - 赫爾辛基)
- 第九屆全球健康促進大會 (中國 - 上海)

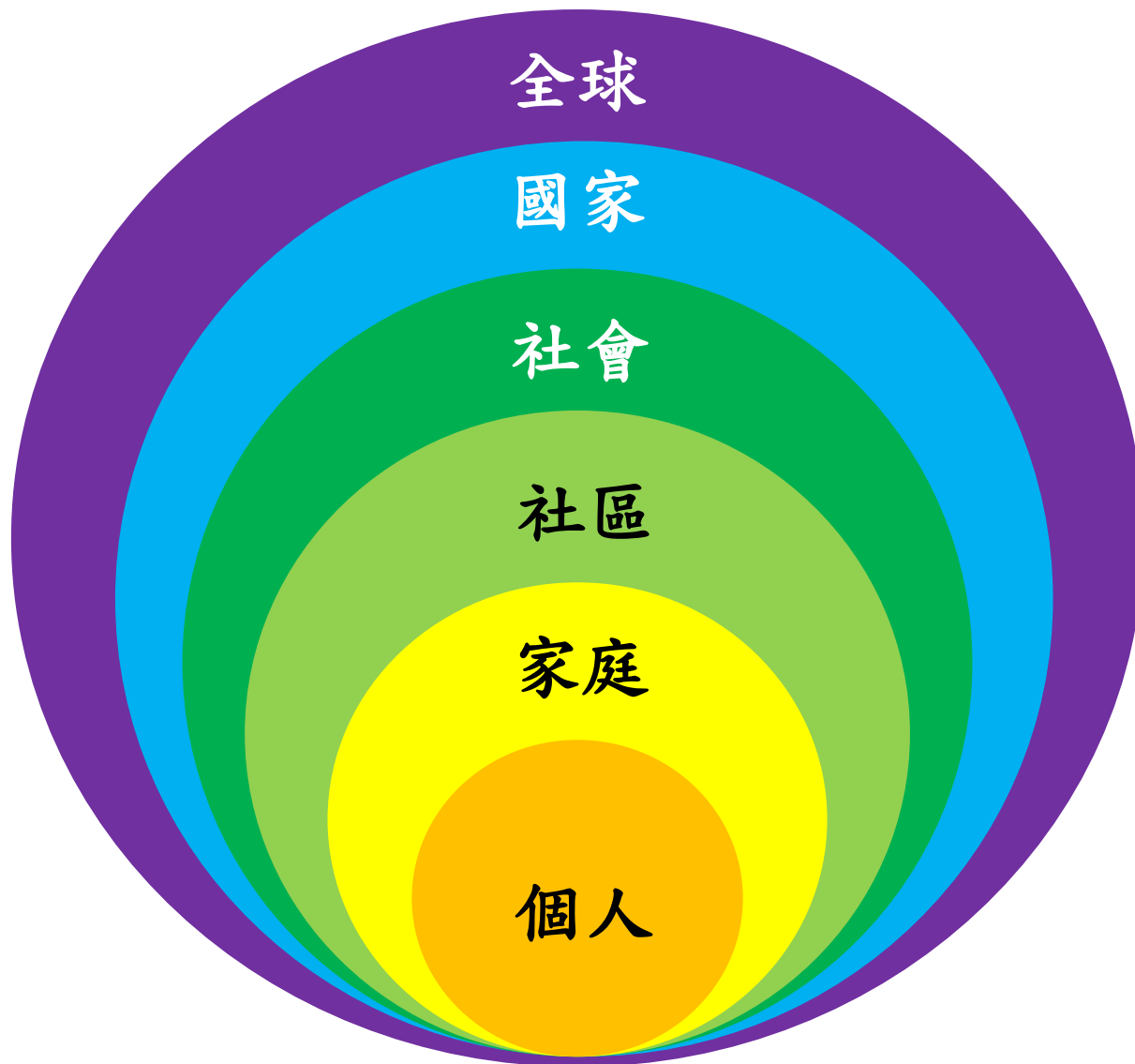


不同的角度





介入的不同層面





不同的角度及層面

- **無須強行**從上述所有角度及層面分析議題
- 能從**三個**合適的角度及層面分析議題，足可達到 L3 或 L4 的等級
- 應**清楚註明**分析的角度及層面
- 分析服務對象的**全人健康**須因應反思主題，**並非必需**



步驟 4：實施介入

例子：

- 自 XXX 年 XXX 月 XXX 日起，物流公司正式實施有關在工作期間正確地佩戴安全帶的政策

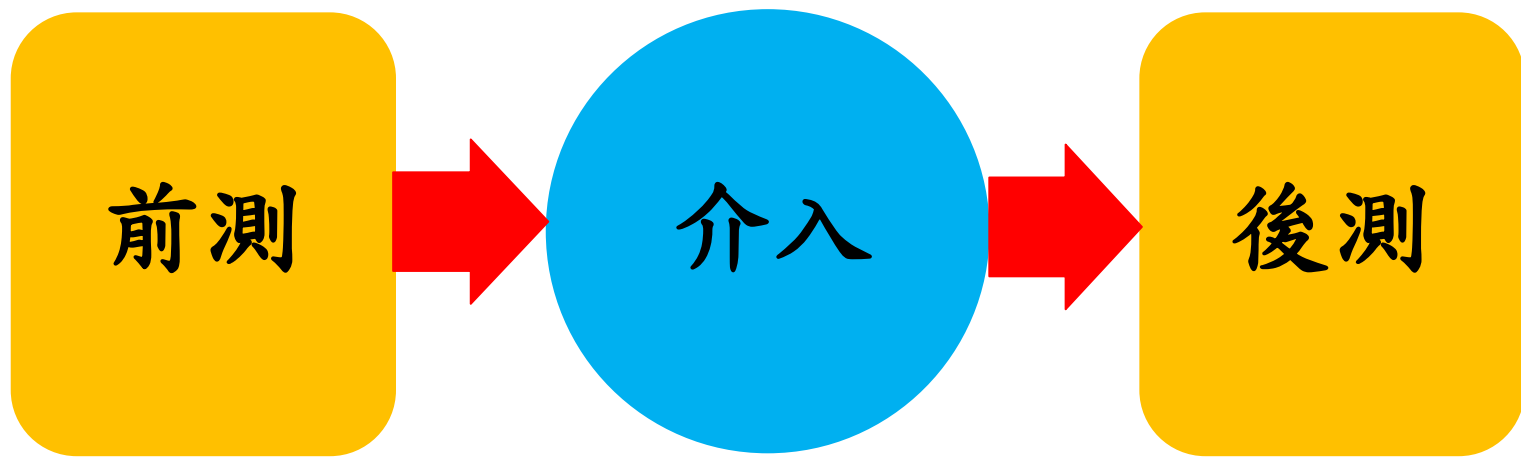


步驟 5：評估成果

- 搜集量化及質性的資料，評估是次健康促進活動能否達到預設的目標
- 完成反思日誌



步驟 5：評估成果





步驟 5：評估成果

例子：

- 以抽樣的方式量度實施介入**前後**司機在工作期間正確地佩戴安全帶的人次
- 量度實施介入**前後**司機在工作期間發生交通意外發生重大傷亡的人次
- 公司司機在實施介入**前後**因沒有佩戴安全帶而遭檢控的數字



實地學習筆記評核准則

- 編寫實地學習筆記的經驗
- 實地學習筆記旨在為後來的反思日誌提供**充足及合適的一手資料**



一手資料的資料搜集方法

- 資料搜集的方法不限，惟選取的方法應配合反思主題。常見的一手資料方法包括：
 - 問卷調查
 - 訪問
 - 觀察



問卷調查

- 開放式題目 vs. 封閉式題目
- 一般而言，隨機抽樣的樣本達 **30** 個便已足夠



訪問

- 訪問 **≠** 聊天
- 和問卷調查一樣，需**預先**準備問題
- 可依照受訪者的答案，彈性地改變**問題的內容及次序**，但提問的內容應針對訪問目的
- 訪問目的：就**反思主題深入**瞭解受訪者的一些觀點

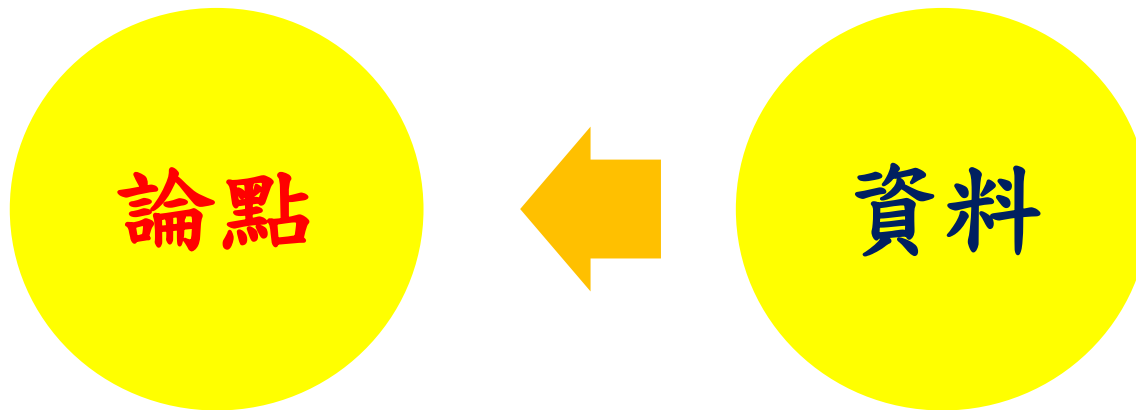


觀察

- **觀察什麼**？仔細地檢視實地學習對象的行為、一件物件、一個過程、一個現象，以搜集足夠的資料做出結論
- 透過參與某一活動或組別，以親身經歷或接觸，瞭解主題
- **客觀事實** (例如：實地學習對象遇到某事的外顯行為) VS **主觀感覺** (例如：實地學習對象感到開心、積極)
- 主觀感覺因人而異，只以此等觀察作資料，難有說服力



資料運用



- 針對反思主題的個人看法（**原因**、影響及**改善建議**）

- **一手**資料
- **二手**資料

言之有物，有理有據！

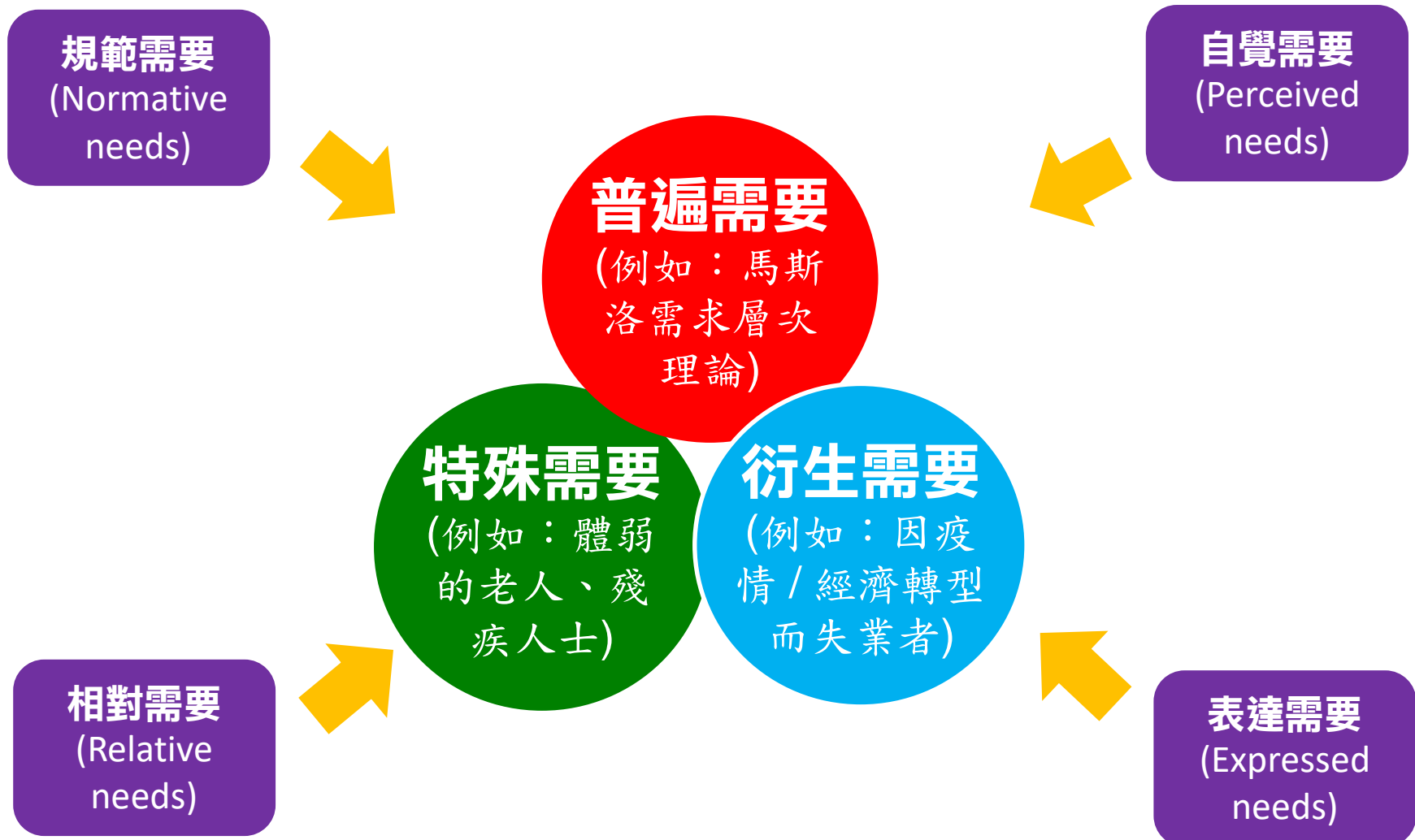


服務使用者的需要

- 社會服務往往用於協助市民滿足各類社會、經濟、教育與健康需要
- 每個人的需要皆有所不同。同一個體在不同的社會脈絡（social context）的需要亦有所不同
- 實地學習牽涉的社會服務如何滿足實地學習對象的**個別需要**？



不同的需要





注意事項

學生示例僅用於闡釋評分標準。這些示例涵蓋各類學生常犯的錯誤，例如概念錯誤和語法錯誤。教師**不應**視這些示例為模範答案，詮釋內容時亦應小心謹慎

完成校本評核時，學生宜注意其課業的原創性，特別是他們在反思日誌裡所提出的**個人**見解及建議。若課業缺乏個人見解，所得的教師評分將會甚低



個人的反思日誌

不一樣的學生

不一樣的服務對象

不一樣的反思主題

不一樣的服務

不一樣的時空

成就不一樣的個人反思



謝謝！