

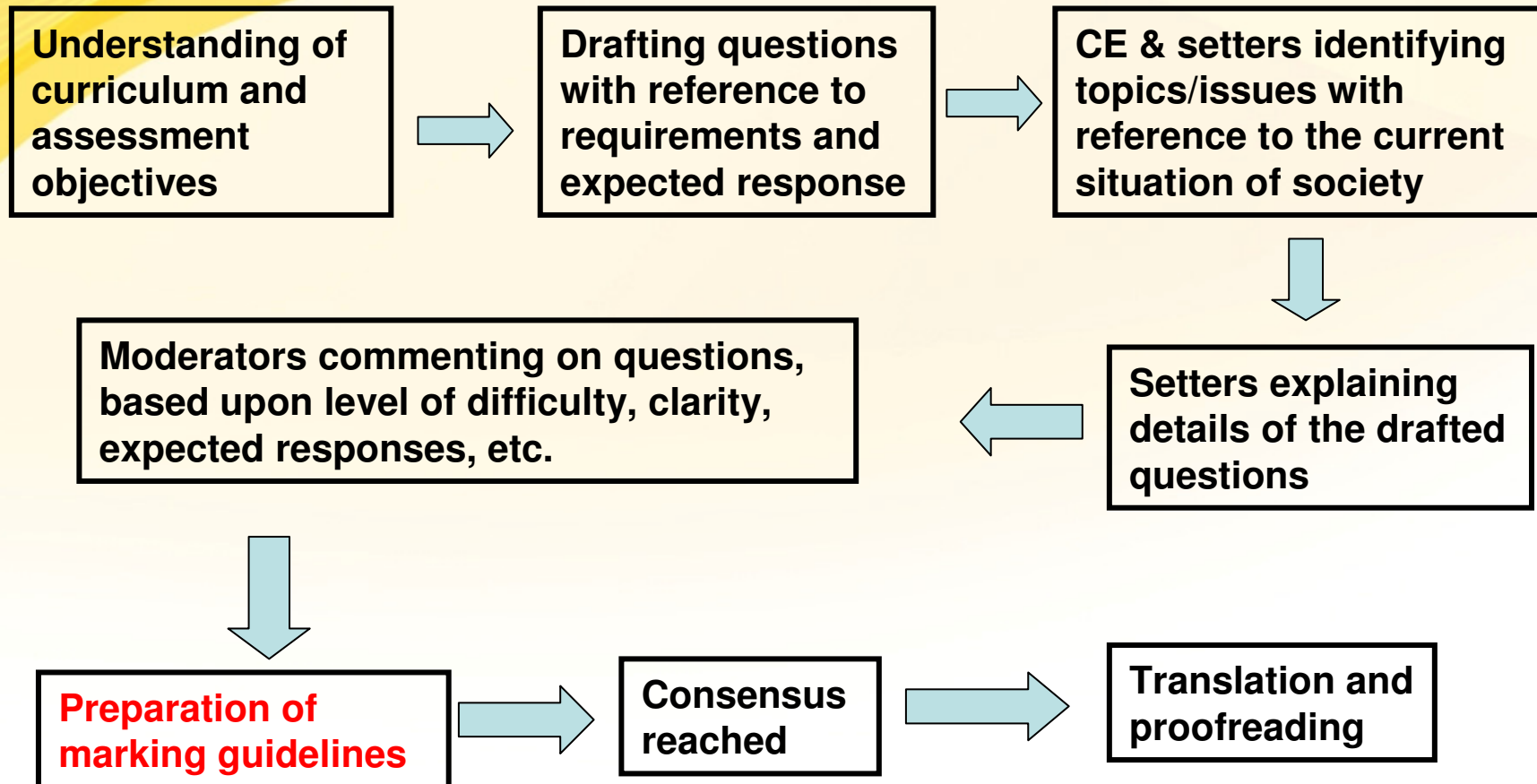
HKDSE Liberal Studies Professional Development Assessing Student Learning

Development of Marking Guidelines



香港考試及評核局
Hong Kong
Examinations and
Assessment Authority

Procedures of Question-setting in Public Examinations



Characteristics of LS Assessment

評核的特色

- Questions **require** candidates to judge and to demonstrate their **high order thinking skills**.
- The questions allow candidates to give answers from different perspectives and will not penalize candidates due to their stance.
- Candidates need to use examples / evidence to support / analyse their answers. They must show the relationships between different concepts, and organize their answers to present their ideas systematically. It emphasizes writing skills.



- Candidates have to put forward their own arguments and support their own judgments. They have their own responses.
- Candidates' responses can be different, such as:
 - Standpoints 立場 and values 價值取態 positions
 - Approaches of tackling questions
 - Organization of responses
 - Use of conceptual knowledge 概念知識 and their interrelationships
 - Use of examples or contextual knowledge
- Reliability 可靠性 is a major concern. The **design of marking guidelines is very important** to take care of the diversity of different responses.



HONG KONG ADVANCED LEVEL EXAMINATION, 2007

AS LIBERAL STUDIES MARKING SCHEME

Introductory Notes

Free response: stance

General Principles

1. The marking scheme finalised at the Markers' Meeting should be strictly adhered to in order to achieve a uniform standard of marking among markers.
2. Markers should mark positively. They should give credit for what *is* in the answer rather than starting with a rigid, preconceived view of what the answer ought to be.
3. When it comes to arguments and points of view, there are no 'wrong' answers. Candidates are entitled to take any position they wish on an issue. They are not to be marked on the 'correctness of their views' or on how close their views correspond to those of the marker. What counts is whether they can put forward a well-reasoned view.
4. Answers marred by factual material that is indisputably wrong should be penalised. Markers should not simply pick out relevant and sensible points but ignore totally irrelevant material. The candidates are to be judged on everything they write.

Correct concept & knowledge



Application of Marking Scheme

5. The marking scheme comprises a *Criteria Table* with hierarchical descriptions setting out the attributes looked for in candidates' responses and which types of answer belong to which grades. Question-specific guidelines will be arrived at in the light of sample/live scripts and discussions at the Markers' Meeting.
6. In the assessment process, markers should first determine an appropriate grade for an answer based on three factors, viz. understanding of the question, content and approach, and then convert that grade into a corresponding mark according to the *Criteria Table*.
7. The whole range of marks should not be tempted to give a 'safe' non-committal middling marks, thus less between candidates of different levels of ability.
8. A distinction script need not be perfect: it may contain minor flaws in content, approach or presentation.
9. For reasons of fairness to all candidates, scripts just below a particular grade boundary should be left where they are. They must not be pushed up to the higher grade level on sympathetic grounds.

- **Question-specific guidelines**
- **Consensus at Markers' Meeting**



Effective Communication

10. The criteria for awarding markings for effective communication are :

- whether the argument is logically and systematically set out;
- whether it is easy to understand the arguments relevant to the question; and
- whether the language is effectively deployed in the communication of relevant idea and viewpoints.

(Note: Grammar and spelling are only important insofar as they enhance or hinder communication.)

11. Markers are advised to use the following grade-mark equivalence scale when awarding marks for effective communication:

Grade	A	B	C	D	E	F	U
Mark	5	4	3	2	2	1	0



Reference points

中國能源何去何從

全國人民代表大會和中國人民政治協商會議的會議其間，中國國務院總理溫家寶強調在發展經濟的過程中環境保護的重要性，若有可能，應盡量用無污染或低污染的能源。例如，依賴煤作為主要能源在污染及開採安全上都帶來不少問題，而盡量改用再生能源便可以減低污染。

Relationship between energy and environment

Why was the data mentioned by Wen and in those meetings?



(b) 參考以上資料，溫家寶總理對中國能源發方向看法的可行性有多大？試加以解釋。(10分)

**Factors:
Analytical
ability**

- **Application of knowledge**
- **Evaluation and prediction**



Design of Marking Guidelines

1. (b)	
建議評改準則	分數
<ul style="list-style-type: none"> 能清楚解釋可行性有多大 能準確解釋並解釋目前中國在化石能源（例如打擊違規開採煤礦、在陸上及海底發現油田和氣田）、可再生能源的發展情況和將來的發展方向（例如水力發電、風能和太陽能等） 能準確解釋影響能源發展方向的三個主要因素，從而評估朝低污染、高安全這個方向發展的可行性有多大（例如） <ul style="list-style-type: none"> ◆ 人口大國：能源市場需求龐大/可再生能源難以滿足生產和民生需求 ◆ 地域資源：發展可再生能源的條件各地不同（例如海南島的風能、山西的煤礦） ◆ 安全意識：不同地方對開採和生產能源的安全要求不同 ◆ 成本和技術水平：開發可再生能源需要較長時間、較多資金、較高科技水平，直接影響回報和利潤等 討論深入、結構嚴謹，表達十分清楚 	10-12
<ul style="list-style-type: none"> 能清楚解釋可行性有多大 能準確解釋目前中國在化石能源、可再生能源的發展情況和將來的發展方向，但解釋有欠詳盡 能準確解釋影響能源發展方向的兩個主要因素，從而評估朝低污染、高安全這個方向發展的可行性有多大，但解釋有欠詳盡 討論尚算深入、結構尚算嚴謹，表達尚算清楚 	7-9
<ul style="list-style-type: none"> 只粗略解釋可行性有多大 大致能解釋目前中國在化石能源、可再生能源的發展情況和將來的發展方向，並只作簡單解釋 大致能解釋影響能源發展方向的一個主要因素，並嘗試能評估朝低污染、高安全這個方向發展的可行性有多大，但解釋不足 討論深入程度一般、結構嚴謹度不高，表達清楚度一般 	4-6
<ul style="list-style-type: none"> 沒有清楚解釋可行性有多大 只能粗略解釋目前中國在可再生能源的發展狀況 只能粗略和不完整地解釋影響能源發展方向的情況（非因素），但沒有作評估，或嘗試評估但沒有解釋原因 討論深入度不足、結構鬆散，表達含糊 	1-3
<ul style="list-style-type: none"> 完全沒有解釋可行性有多大 所答的與題目毫不相干 	0

Key Features

Descriptors provide criteria and flexibility for marking

- Description of candidates' achievement of the course outcomes (positive description)
- A full range of candidates' performance

1(b) 考生

- 能清楚和直接指出**可行性**有多大
- 能清楚並準確解釋目前中國在化石能源，例如打擊違規開採煤礦，在陸上及海底發現油田和氣田、可再生能源的發展情況和將來的發展方向，例如水力發電、風能和太陽能等
- 能準確解釋影響能源發展方向的三個主要因素，從而評估朝「低污染、高安全」這個方向發展的**可行性**有多大，例如人口大國、地域資源、安全意識和成本及技術水平等
- 討論深入、結構嚴謹、表達十分清楚

Direct response to question & application of knowledge

10-12 分

Analytical ability

Effective communication



2. 細閱以下資料：

在香港，子宮頸癌是女性面對的頭號癌症之一，每年有400至500個新增個案。由子宮頸癌所致的死亡個案，每年則有100至150個。

以下是一幅香港特別行政區政府在公眾地方展示的海報，目的是鼓勵女性接受檢驗，以便確定體內是否存在可能導致子宮頸癌的異常細胞。



背景 / 社會需求

一早做咗檢驗，重點會驚到面青呀！

請定期做子宮頸細胞檢驗

政府建議25歲至64歲而已有性交經驗的女性，接受自願性定期子宮頸細胞檢驗。若連續兩年接受檢驗而發現結果正常，則以後每三年再接受一次檢驗。但是，有報告指，在中三至中七學生中，約5%已有性交經驗。

回應社會需求的相關計劃 / 建議



該檢驗服務每次收費港幣100元至300元。

最近，有人發現一種減少子宮頸癌發展的新方法：

- 人類已經知道，經由性交傳播的病毒「人類乳突病毒」(HPV)是子宮頸癌的一個主要成因。
- HPV 疫苗現已可供使用，並能相當有效地（但並非百分之百）降低染上子宮頸癌的可能性。
- 每劑 HPV 疫苗的價錢約為港幣 700 元，整個療程需要三劑。

- (a) 評論此海報所提倡的自願計劃對社會的價值。 (10分)
- (b) 有人建議政府應為香港的女性青少年引進一項**免費且帶強制性**的疫苗計劃。討論在決定應否實施該計劃時，應當考慮哪些因素。 (10分)

加入相關的基本科學知識
(課程文件沒有直接提及)



要以不同角度考慮，如正 / 反、長期 / 短期，且要有立場及價值取向

(a) 評論此海報所提倡的自願計劃對社會的價值。

特別標示重要字詞，使學生容易了解題目要求

(b) 有人提議應為香港的女性青少年引進一項免費且帶強制性的疫苗計劃。討論在決定應否實施該計劃時，應當考慮那些因素。

概念化 / 歸類成一些因素，如資源分配 / 公平、人權、自由、立法、風險、成本效益，解釋這些因素是甚麼，並引用例子說明



建議評卷參考 (a 部份)

(表現最好的考生) 考生能：

符合要求的一個例子：

立場：對社會很有價值

理由：

- 及早預防子宮頸癌 (頭號癌症之一), 保障婦女健康
(短期影響)
- 減少婦女的憂慮 (短期影響)
- 減少公共醫療開支 (考慮成本效益), 減少社會負擔
(長期影響)
- 增加社會生產力 (能及早治療, 婦女能投入社會工作)
(長期影響)



另一個也符合要求的例子

立場：對社會價值不大

理由：

- 不是針對適當的對象 (如 25 歲以下青少年)
- 沒有針對問題的源頭，如性濫交問題
- 只是自願性，自願參加的人數可能不多
- 海報的宣傳作用有限
- 參加者沒有能力 / 不願意支付檢查費用

組織方法：第一段先有立場，以後每段解釋一個理由，可分為短期及長期的影響，最後一段總結



(表現只剛達到標準的考生) 考生能：

**表達立場，並提出相關理由，但不能多角度分析問題，
例如：**

立場：對社會很有價值

**理由：只能從個人健康角度分析，沒有考慮公共醫療
開支、社會生產力等因素**

立場：對社會價值不大

**理由：只能從計劃的自願性、海報的吸引力或參加者
的經濟能力分析**



細閱以下資料：

修憲完善保護合法私產

十屆全國人大二次會議大會發言人姜恩柱說，這次修憲的顯著特點是把堅持黨的領導、充分發揚民主和嚴格依法辦事結合起來。隨着改革的深入，形勢的發展和我們認識的深化，根據經濟發展的客觀要求，對憲法部分內容做適當的修改和補充，使憲法更加適應全面建設小康社會的需要，加快推進社會主義現代化的需要，更好地發揮憲法作為國家根本大法的作用。這並不會影響憲法的穩定，損害憲法的權威。

姜恩柱說，改革開放以來，隨着經濟的發展和人民生活水平的提高，人民擁有的私有財產普遍有了增加，特別是越來越多的人民擁有私有的生產資料，人民群眾對於法律保護自己的私有財產有了更加迫切的要求。在這種情況下，憲法修正案草案對關於保護私有財產的規定進一步加以明確和完善。

中國在2004年將「私有財產權」寫進憲法，你認為這是否意味中國走向資本主義的路向？試根據上述資料，闡釋你的答案。
(20分)



細閱以下資料：

修憲完善保護合法私產

十屆全國人大二次會議大會發言人姜恩柱說，這次修憲的顯著特點是把**堅持黨的領導**、充分發揚民主和嚴格依法辦事結合起來。隨着改革的深入，形勢的發展和我們認識的深化，根據經濟發展的客觀要求，對憲法部分內容做適當的修改和補充，使憲法更加適應全面建設小康社會的需要，**加快推進社會主義現代化**的需要，更好地發揮憲法作為國家根本大法的作用。這並不會影響憲法的穩定，損害憲法的權威。

- 堅持社會主義，走「有中國特色的社會主義」
- 計劃經濟：社會主義的特色

人民擁有私有的生產資料，人民群眾對於法律保護自己的私有財產有了更加迫切的要求。在這種情況下，憲法修正案草案對關於保護私有財產的規定進一步加以明確和完善。

中國在2004年將「私有財產權」寫進憲法，你認為這是否意味中國走向資本主義的路向？試根據上述資料，闡釋你的答案。（20分）

中國在2004年將「**私有財產權**」寫進**憲法**，你認為這是否意味中國走向**資本主義**的路向？試根據上述資料，闡釋你的答案。

憲法是甚麼？它有何屬性和功能？**憲法**與**資本主義**的關係何在？

私有財產權和**資本主義**是甚麼？它們如何相關？



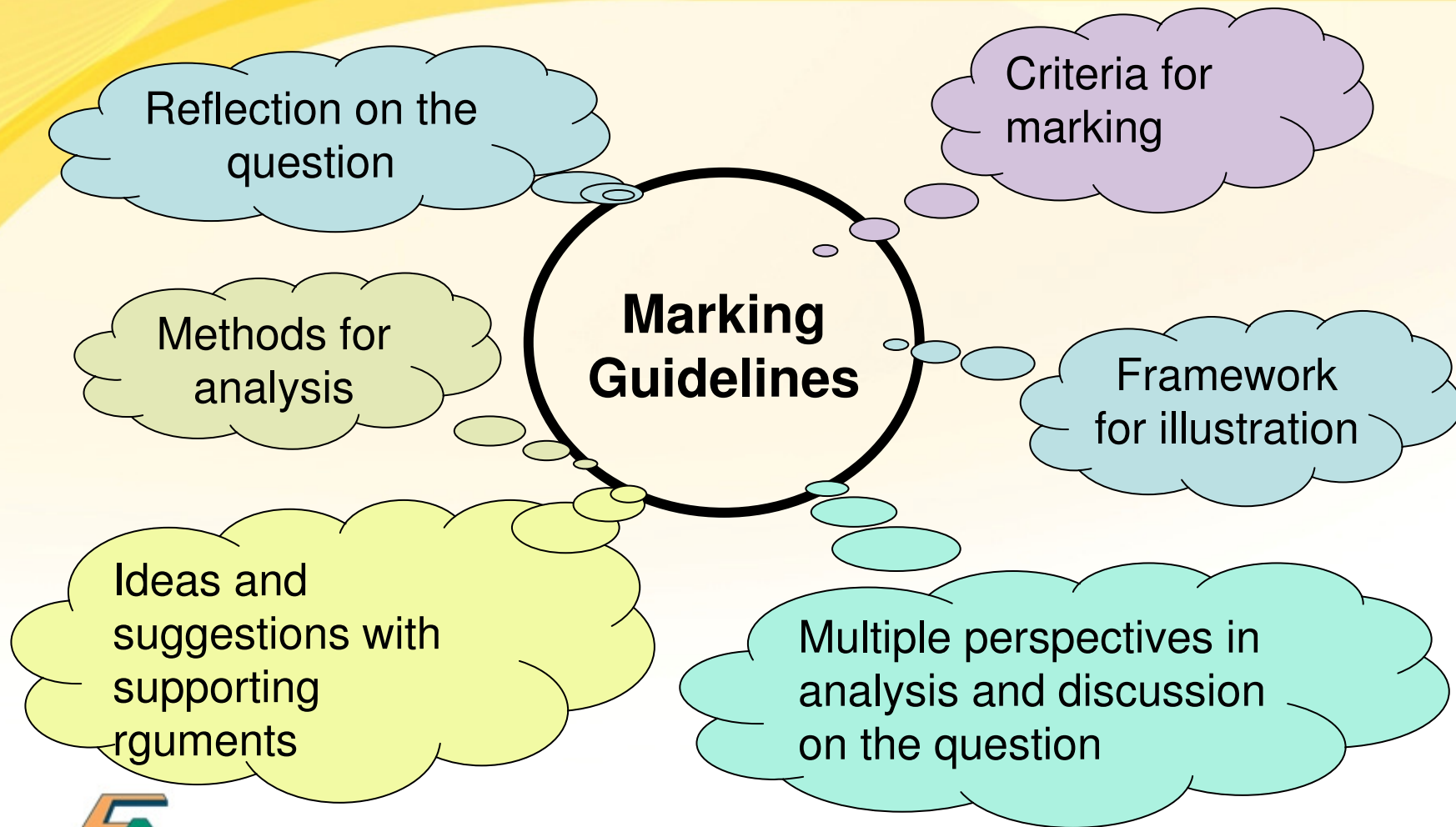
中國在2004年將「私有財產權」寫進憲法，你認為這是否意味 **中國走向**資本主義的路向？試根據上述資料，闡釋你的答案。

有中國特色的社會主義，與資本主義的異同

逐漸的、未來的改變方向



Features of Marking Guidelines



Marking Guidelines

Why? -- Important

- Clarifying expectations
- Estimation of students' performance
- demonstration of clear standards
- Achieving objective marking, especially when the question is marked by different teachers
- Identifying answers from different approaches



Design of Marking Guidelines

- **Question specific**
- **Level-wise (Progressive)**
- **Descriptions of what candidates can do (mainly positive descriptions)**
- **Mark allocation**



Design of Marking Guidelines

- **Content standard**

Statements describe what students should know or be able to do within the content of curriculum (knowledge, concepts)

- **Process standard**

Statements describe generic skills, possible approaches and perspectives, etc. that candidates use to tackle the question

- **Effective Communication**



Steps :

- ① Understand the question / task description (knowledge / concepts, skills and value / attitude)
- ② Decide dimensions and levels
- ③ Describe the expected dimensions
- ④ Describe each level in each dimension
- ⑤ Allocate marks
- ⑥ Amend it after trial marking for easy and fair marking



Thank You!

