

目 錄

第五級

示例一試卷二

示例二試卷二

第五級

示例一試卷二

甲部 (50 分)

1. 下表顯示 2023 年香港的電訊業的市場份額分布。

	市場份額
香港電訊 (上市編號: 6823)	55%
香港寬頻	35%
其他	10%

- (a) (i) 寫出香港電訊的商業擁有權種類名稱。 (1 分)
- (ii) 假設香港電訊計劃集資以作擴張。從該公司的東主的角度，寫出發行股票比發行債券的**一項**優點和**一項**缺點。 (2 分)
- (b) 上述電訊業市場在 2023 年屬於哪種市場結構？列出該種市場結構有別於所有其他市場結構類型的**兩項**特點。 (3 分)
- (c) 與香港不同，城市 A 只有一間電訊公司。舉出該電訊公司在城市 A 獲得壟斷能力的**一個**可能原因。 (1 分)

(a.i) 公眾有限公司

(a.ii) 優點: 資金來源更廣泛

缺點: 現有股東控制权可能被削弱

(b.) 寡頭壟斷,

特點: 一. 市場上具有少數具支配力賣家

二. 賣家的定價會被其他具支配力賣家的定價策略互相影響

(c.) 因進入市場所要求的資本過於巨大

寫於邊界以外的答案，將不予評閱。

寫於邊界以外的答案，將不予評閱。

寫於邊界以外的答案，將不予評閱。

寫於邊界以外的答案，將不予評閱。

寫於邊界以外的答案，將不予評閱。

2. 許多工業活動均會排放二氧化碳，令全球暖化加劇，為全人類帶來潛在災難。

(a) 以界外效應為依據，解釋為什麼工業活動的二氧化碳排放可能會導致經濟缺乏效率。(4分)

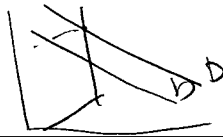
一些國家的政府推行碳信用制度。碳信用是排放二氧化碳的許可證。生產者必須向政府買入碳信用，才可進行會排放二氧化碳的生產活動。

(b) 解釋引入碳信用制度如何可能提升經濟效率。(2分)

2.(a.) 工業活動排放二氧化碳，令全人類意外地帶來潛在災難，因全球暖化，但這些生產這些工業活動的工廠卻沒有因此對全人類作賠償，出現界外成本，令邊際社會成本高於邊際社會利益，出現生產過多的問題，即工業活動的生產數是高於效率水平，工業過印，故欠效率。

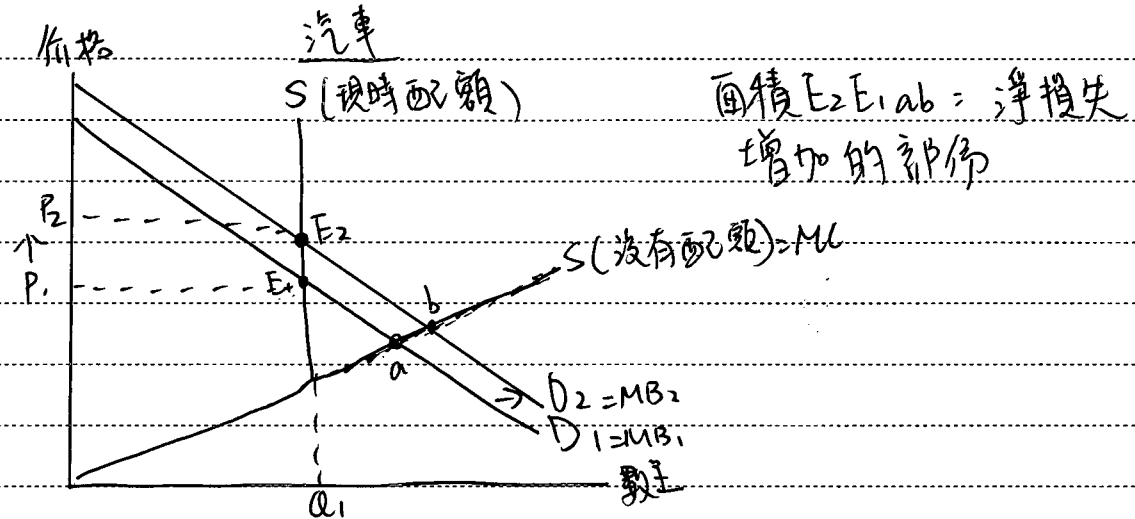
2.(b.) 引入碳信用制度，令生產者購買許可證，增加其邊際私人成本，故生產者會減少生產工業活動，收窄邊際社會成本與邊際社會利益的差距，令工業活動生產數呈下降更接近效率水平。

寫於邊界以外的答案，將不予評閱。



3. 自 2020 年起，某經濟的政府對汽車生產實施了一有效的配額。在 2022 年至 2023 年間，該經濟錄得強勁的經濟增長。

假設汽車屬正常物品。該經濟在上述期間的經濟增長會如何影響其汽車市場的淨損失？以一幅圖表輔助，加以解釋。(6分)



因 2020 起有配額，在有效的配額量 (Q_1) 下，邊際利益大於邊際成本，有淨損失

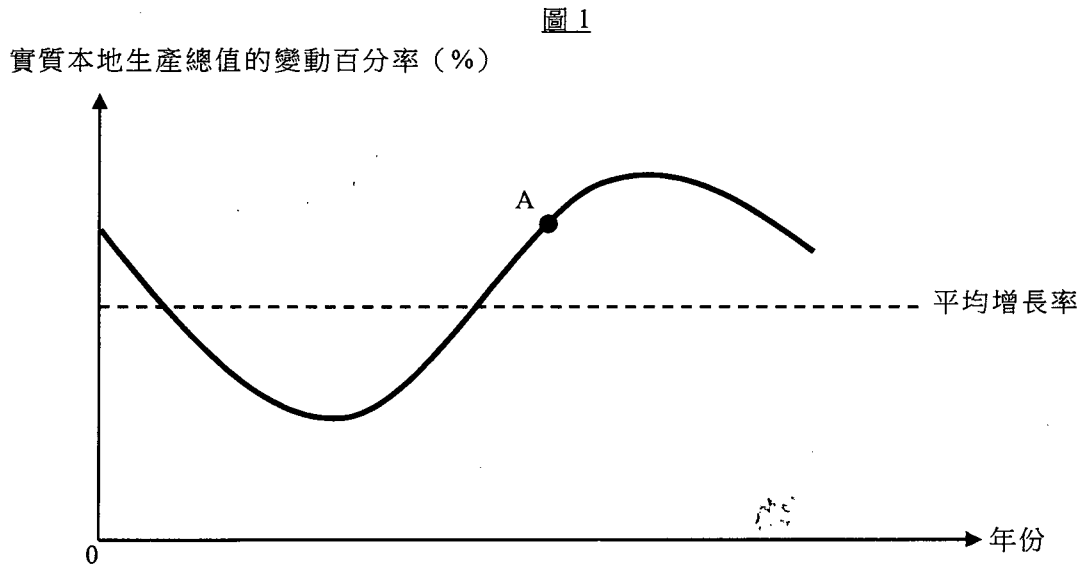
2022 至 2023 年間，經濟增長使市民收入上升，而汽車是正常物品，故其需求上升，價格上升，但成交量不變在 Q_1 ，故邊際利益與邊際成本的差距進一步打大，現時的成交量亦更遠離效率水平，淨損失上升

寫於邊界以外的答案，將不予評閱。

寫於邊界以外的答案，將不予評閱。

寫於邊界以外的答案，將不予評閱。

4. 圖 1 顯示某經濟的實質本地生產總值的變動百分率。



- (a) 指出 A 點處於經濟周期中的哪個時期。 (1 分)
- (b) 除了實質本地生產總值的改變外，列出在 A 點一般會出現的兩個經濟現象。 (2 分)

4a.) 復甦期

4b.) 一、通脹率上升
二、失業率下降

寫於邊界以外的答案，將不予評閱。

寫於邊界以外的答案，將不予評閱。

寫於邊界以外的答案，將不予評閱。

5. 參考以下有關某經濟的統計資料。

年份	名義本地生產總值 (百萬元)	本地生產總值內含平減物價指數 按年變動百分率
2022	2 850 000	+3.8%
2023	2 800 000	+0.7%

- (a) 根據以上資料，該經濟的實質產出於 2022 年至 2023 年間有何改變？解釋你的答案。(2 分)
- (b) 「由於 2023 年的名義本地生產總值下降，該經濟的一般生活水平在該段期間變差。」提出兩個原因為什麼以上陳述可能不正確。(2 分)
- (c) 假設人們預期 2023 年的一般物價水平沒有任何變化。在 2022 年，一名租客與一名業主簽訂了一張三年租約，而每月租金在租約期內是固定的。當 2023 年的一般物價水平出現上述變動時，哪一方（租客還是業主）會有得益？試加解釋。(2 分)

寫於邊界以外的答案，將不予評閱。

寫於邊界以外的答案，將不予評閱。

5a.) 名義本地生產總值變動的百分比 = 一般物價水平變動的百分比 + 實質產出變動的百分比

$$-1.75\% = 3.8\% + \text{實質產出變動的百分比}$$

$$\text{實質產出變動的百分比} = -2.45\%$$

因為名義本地生產總值下降的百分比大於一般物價水平上升的百分比，故實質產出下降

5b.) 一、因可能 2023 年的進口物品總值上升，該經濟可享用的消費品更為，但名義本產總值下降，但生活水平上升

二、因可能是人們選擇享受更為閒餘時間減少工作，名義本地生產總值下降，但生活水平上升

5c.) 2023 年出現非預期通脹，故貨幣的購買力下降，租客在 2023 年間需支付的相同金額的租金的購買力下降，故有得益

(租客)

寫於邊界以外的答案，將不予評閱。

6. 參考以下在以物易物經濟中的兩名村民之間的對話。

村民 A：我想用我的豆來換你的豬肉。

村民 B：但我現在想要的是稻米。

- (a) 上述情況揭示了以物易物經濟中阻礙交易的一個問題。指出該問題。 (1分)
- (b) (i) 什麼是貨幣？ (1分)
- (ii) 解釋貨幣的使用如何可以促進交易。 (2分)

6a.) 欠缺互惠需求偶合

6b.i) 貨幣是普遍接受的交易媒介

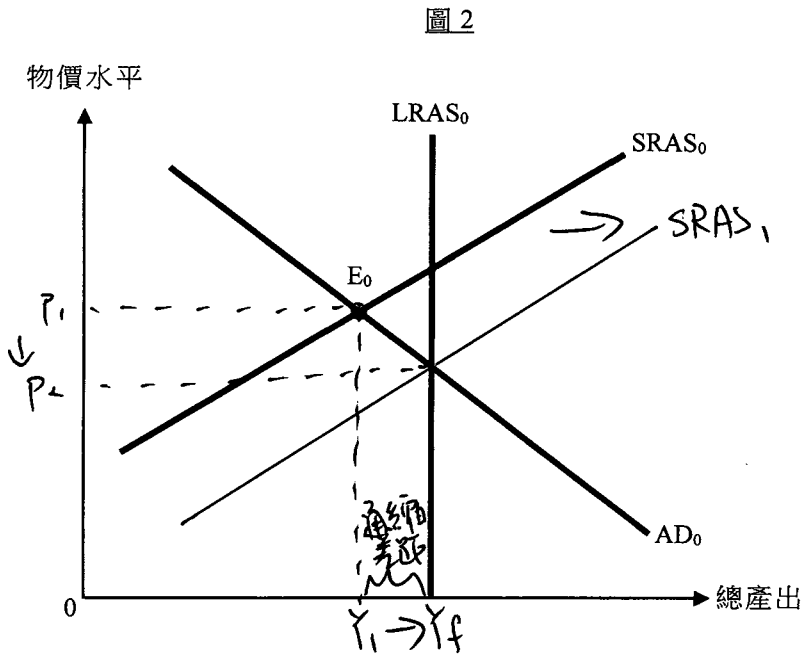
6b.ii) 因貨幣使用時，即使欠缺互惠需求偶合，兩位村民亦可進行交易，貨幣可作買賣物品的媒介，故不需互惠需求偶合亦可交易。

寫於邊界以外的答案，將不予評閱。

寫於邊界以外的答案，將不予評閱。

寫於邊界以外的答案，將不予評閱。

7. 圖 2 顯示某經濟的總需求曲線 (AD)、短期總供應曲線 (SRAS)，以及長期總供應曲線 (LRAS)。



- (a) 提出一個原因，解釋為什麼總需求曲線是向右下斜的。 (3分)
- (b) 假設該經濟原初在 E_0 點運作。以圖 2 輔助，解釋市場調節機制在長期如何可以令總產出回復至充分就業的產出水平。 (5分)

7a.) 財富效應，當一般物價水平上升，貨幣的購買力下降，人們的實質財富下降，私人消費開支下降，產出下降，可見一般物價水平上升，產出下降，故向右下斜。

7b.) 在原來 E_0 點時，短期產出水平低於充分就業產出水平，出現通縮差距，生產要素市場有超額供應，故生產要素的價格會有向下調的壓力，在長期，要素價格下降，廠商生產成本上升，短期總供應上升，一般物價水平下降，總產出上升至回復充分就業產出水平。

寫於邊界以外的答案，將不予評閱。

寫於邊界以外的答案，將不予評閱。

寫於邊界以外的答案，將不予評閱。

寫於邊界以外的答案，將不予評閱。

寫於邊界以外的答案，將不予評閱。

寫於邊界以外的答案，將不予評閱。

8. 假設在某經濟中，公眾透過提取銀行存款以增加持有的現金。該提款即時令該經濟的銀行系統出現 100 百萬元的儲備不足。

下表顯示該銀行系統於該提款後即時的資產負債表。

資產 (百萬元)		負債 (百萬元)	
儲備	600	存款	3 500
貸款	2 900		

- (a) 找出法定儲備比率。 (1分)
- (b) 假設法定儲備比率下調 5 個百分點。計算存款創造 / 收縮後存款的最大可能轉變。寫出你的計算步驟。 (3分)

8a.) 法定儲備比率 = $\frac{(600+100)}{3500} \times 100\% = 20\%$

8b.) 新法定儲備比率 = $20\% \times (1 - 5\%) = 19\%$

新最大可能存款 = $600 \times \frac{1}{19\%} = \3157.894 百萬

存款的最大可能轉變 = $\$3157.894 - 3500$
 $= -\$342.105$ 百萬 (取至3位小數)

寫於邊界以外的答案，將不予評閱。

寫於邊界以外的答案，將不予評閱。

寫於邊界以外的答案，將不予評閱。

$$X \cdot 0.25 = 100$$

$$\frac{B}{C} = \frac{10}{7} = 1$$

9. 下表顯示 X 國與 Y 國的總產量。兩國各自分配其 25% 的資源生產麵包，並分配其 75% 的資源生產成衣。

	麵包 (單位)	及	成衣 (單位)
X 國	100	及	75
Y 國	80	及	240

- (a) 解釋 X 國生產麵包是否擁有絕對優勢。 (2分)
- (b) 假設 X 國與 Y 國進行貿易，貿易比率是 10 單位麵包可換 7 單位成衣。計算麵包出口國透過出口 30 單位麵包所獲得的貿易得益。寫出你的計算步驟。 (4分)

9a.) 不能確定，因不知兩國擁有的資源數量。

9b.) 生產一單位麵包的機會成本

$$X \text{ 國} = (75 \div 0.75) \div (100 \div 0.25) = 0.25 \text{ 單位成衣}$$

$$Y \text{ 國} = (240 \div 0.75) \div (80 \div 0.25) = 1 \text{ 單位成衣}$$

因 X 國生產一單位麵包的機會成本較少，故出口麵包。

$$\text{貿易比率：一單位麵包} = 0.7 \text{ 單位成衣}$$

$$\text{出口國 出口 30 單位麵包的得益} = (0.7 - 0.25) \times 30 = 13.5 \text{ 單位成衣}$$

寫於邊界以外的答案，將不予評閱。

寫於邊界以外的答案，將不予評閱。

寫於邊界以外的答案，將不予評閱。

乙部 (70 分)

10. 城市 B 的政府積極推動旅遊業的發展。

假設城市 B 的一些航空公司舉辦宣傳活動，免費派發共 20 000 張到城市 B 的機票。

(a) 解釋該些免費機票是否

(i) 免費物品。

(2 分)

(ii) 共用品。

(3 分)

(b) 航空公司屬於哪一類別的生產？解釋你的答案。

(2 分)

在政府努力宣傳的帶動下，人們紛紛到城市 B 旅遊。結果，機票價格上升了一倍，而機票的交易量則有 50% 的變動。

(c) 根據以上資料，可以就機票的需求及／或供應價格彈性得出什麼結論？試加解釋。

(3 分)

(d) 為了進一步刺激旅遊業，城市 B 的政府取消機票的定額燃油附加費。解釋此舉會如何影響平均旅程飛行距離。

(3 分)

(a.i.) 不是免費物品，因這些免費機票用稀少的資源去生產例幣力。

(a.ii.) 非共用品，因有競爭性，當一人使用免費機票，他人可使用的免費機票數呈下降

(b.) 三級生產，因其提供航空服務

(c.) 因政府的宣傳使對機票的需求上升，而機票的需求改變了，故我們只可得知供應價格彈性，
而因機票價格上升的百分比大於其交易呈上升的百分比，故可知 城市 B 的機票為供應低彈性，
即城市 B 的航空公司未能即時充分地就需求帶來的價格改變而調整供應量

~~d.) 不比較短途航班與長途~~

寫於邊界以外的答案，將不予評閱。

寫於邊界以外的答案，將不予評閱。

寫於邊界以外的答案，將不予評閱。

10d.) 不論短途航班或長途航班均被取消了定額附加費，即均減少了定額附加費，
長途航班相對短途航班的價格下降較少，
故人們更傾向搭短途航班，令短途航班成交
量佔航班比例更大，故平均距離下降。

寫於邊界以外的答案，將不予評閱。

寫於邊界以外的答案，將不予評閱。

寫於邊界以外的答案，將不予評閱。

11. 欣欣是香港一間咖啡店的擁有人。

- (a) 欣欣正在為其咖啡店招聘新咖啡師，為顧客沖調飲品。她正考慮下列兩種付酬方式。

付酬方式 A	付酬方式 B
- 每月 \$14 000	- 每月 \$15 000
- 咖啡師可收取顧客給予的小費	- 咖啡師不可收取顧客給予的小費

從咖啡師的角度，指出付酬方式 A 相對於付酬方式 B 的一項優點和一項缺點。(2分)

- (b) 欣欣的咖啡店舖位的業主將每月租金由 \$70 000 上調至 \$85 000。
欣欣說：「儘管每月租金上升，我的咖啡店的每日生產量仍維持不變。」
參考在完全競爭下利潤極大化的條件，解釋欣欣對生產量的決定。(3分)
- (c) 欣欣邀請了一位來自日本的著名咖啡師，為她的顧客舉辦一場工作坊。該咖啡師從欣欣的咖啡店收取 \$30 000 酬金，並在香港逗留了一個星期。解釋該筆 \$30 000 款額會如何影響香港的海外要素收入淨值。(3分)
- (d) 假設越來越多內地遊客到欣欣的咖啡店消費。因此，欣欣從巴西採購更多咖啡豆以應付業務增長。解釋為什麼這些交易可能令香港國際收支平衡中的經常帳差額上升。(3分)
- (e) 欣欣一直以獨資方式經營其業務。提出她不選擇將其咖啡店的商業擁有權種類改為合夥的兩項經濟原因。(2分)
- (f) 在開設數間新的咖啡店後，欣欣發現其業務的平均生產成本下降了。提出上述平均成本變動的兩項原因。(2分)

寫於邊界以外的答案，將不予評閱。

寫於邊界以外的答案，將不予評閱。

11a.) 優點：若表現好時，報酬可能會上升
缺點：收入較不穩定

11b.) 利潤極大化指當廠商生產邊際收益 = 邊際成本的產量時，利潤更為最大，而在完全競爭下，廠商均為受價格者，即市場價格不會變，故邊際收益(市價)不變，而租金為固定成本，因租金不會隨產量的改變而改變，而固定成本(租金)上升不影響邊際成本，因邊際成本只受可變成本影響，故當邊際成本和邊際收益均不變，利潤極大化產量不變，故欣欣每日產量不變

寫於邊界以外的答案，將不予評閱。

11c.) 因該咖啡師只在香港逗留一星期，故仍為外國居民，
而 \$30,000 為該咖啡師即外國居民在香港賺取的
報稅額，故在海外課稅收入淨值中會被扣減，令
海外課稅收入淨值下降 \$30,000。
假設其他因素不變，

11d.) 越為內地客使旅客來說，稅上↑，服務出口上↑，無形貿易^{差額}上↑，
而入口更為巴西咖啡豆，令進口物品價值上↑，有形貿易差額下降，
若無形貿易的上↑大於有形貿易差額的下降，
假設其他因素不變，差額 經常帳差額上↑。

11e.) 一、商業的延續性較佳
二、決策的靈活性較佳

11f.) 一、更多的咖啡店，可一起更大量採購所需的材料，所屬獲較為
折扣，平均採購成本下降
二、更多的咖啡店和顧客，可攤分廣告費用，平均宣傳成本
下降

寫於邊界以外的答案，將不予評閱。

寫於邊界以外的答案，將不予評閱。

寫於邊界以外的答案，將不予評閱。

12. 自 2010 年代起，沙特阿拉伯政府一直積極推動足球運動發展。

- (a) 假設沙特阿拉伯的一間足球會在當地興建一座大型足球場館。以圖表輔助，解釋在場館興建期間，沙特阿拉伯的總產出在短期會受到什麼影響。 (5 分)

沙特阿拉伯的一些足球會各自成立了足球學院，以培訓青年球員。

- (b) 假設一些失業的青年人停止求職，轉而參加這些足球學院的全日制訓練課程。解釋沙特阿拉伯的失業率會受到什麼影響。 (4 分)
- (c) 艾德是一名沙特阿拉伯的失業青年人。他正在考慮是否應停止求職，並參加足球學院的全日制訓練課程。其優先次序如下：

- | | |
|---------------------|---|
| 第一選項：參加足球學院 A 的訓練課程 | ☒ |
| 第二選項：參加足球學院 B 的訓練課程 | |
| 第三選項：繼續求職 | ✓ |

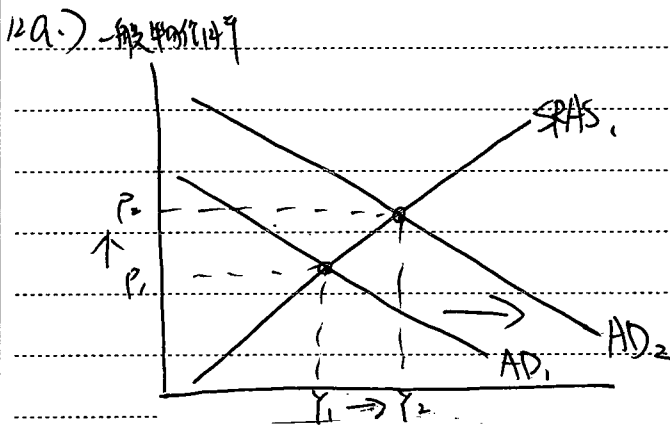
假設足球學院 B 向艾德提供獎學金。解釋艾德繼續求職的機會成本是否必然會維持不變。 (3 分)

- (d) 尼馬是著名的巴西足球員。他早前獲一間沙特阿拉伯的足球會聘用。假設他須向沙特阿拉伯政府支付其應課稅收入的 20% 作為入息稅。解釋尼馬所支付的入息稅是

- (i) 直接稅還是間接稅。 (2 分)
- (ii) 累進稅、比例稅，還是累退稅。 (2 分)

寫於邊界以外的答案，將不予評閱。

寫於邊界以外的答案，將不予評閱。



因足球會建足球場館，投資开支上升，總需求上升，一般物價上升，總產出上升。

寫於邊界以外的答案，將不予評閱。

$$12b.) \text{失業率} = \frac{\text{失業人口}}{\text{勞動人口}} \times 100\%$$

因失業青年人停止求職，故失業人口下降，
而這些青年人不再求職後便相當於是出勞動市場，不再是
勞動人口，故勞動人口下降，
當失業人口與勞動人口下降的人數相同，
失業人口下降的百分比會大於勞動人口下降的百分比，
故失業率下降

12c.) 艾德現時正繼續求職，故其機會成本為參加足球學院A
的課程，

足球學院B提供獎學金，使此選項價值上升，若其價值
上升超過現時的機會成本，參加足球學院B的課程
會成為新的機會成本，令機會成本增加，
故機會成本非必然不變

12d.) 直接稅，因其稅項負擔不可轉嫁給他人

12d.i) 比例稅，因應課稅收入上升，稅率繼續不變，保持在
20%。

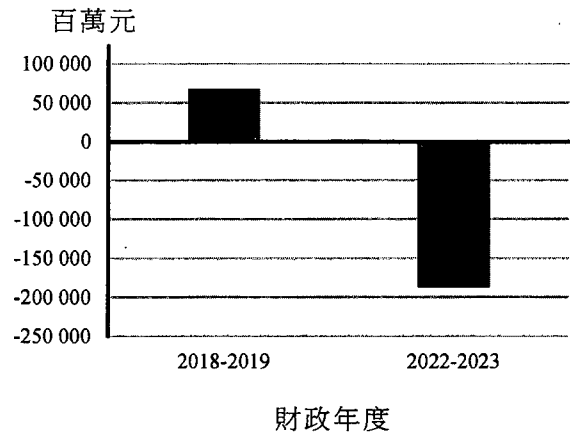
寫於邊界以外的答案，將不予評閱。

寫於邊界以外的答案，將不予評閱。

寫於邊界以外的答案，將不予評閱。

13. 新冠疫情令香港經歷經濟下行。疫情過後，香港在復常路上仍面對種種挑戰。

資料 A：香港政府的財政結餘



資料 B：疫情前後的美元 (USD) 兌人民幣 (RMB) 匯率

日期	匯率
2019 年 4 月 1 日	USD 1 = RMB 6.71
2023 年 11 月 1 日	USD 1 = RMB 7.32

資料 C：2023 年有關香港餐飲業的新聞撮要

一位香港餐飲業代表表示，儘管本地餐廳給予的工資比法定最低工資高出 50% 以上，但仍然未能聘請到足夠的侍應。

資料 D：2023 年香港侍應的工資率

法定最低工資	每小時\$40
侍應平均工資	每小時\$62.4

寫於邊界以外的答案，將不予評閱。

寫於邊界以外的答案，將不予評閱。

寫於邊界以外的答案，將不予評閱。

資料 E：一些關於香港經濟的數據與觀點

<p>一名銀行家</p> 	<p>受到美國的緊縮性貨幣政策影響，香港的利率由 2018 年大部分時間低於 2%，大幅上升至 2023 年底的超過 5%。</p>
<p>一名經濟學家</p> 	<p>內地的通脹率在 2023 年間一直低於香港，而內地的一般物價水平在 10 月及 11 月錄得負增長。</p>
<p>一名政府官員</p> 	<p>在短期內，振興夜經濟對促進經濟復甦是至關重要的；在中長期而言，創新及科技發展是推動經濟高質量增長的重要引擎。</p>

寫於邊界以外的答案，將不予評閱。

寫於邊界以外的答案，將不予評閱。

- (a) 參考資料 A。經濟下行可能對香港政府的財政結餘造成什麼影響？以經濟下行對政府的收入和開支可能造成的影響為依據，解釋你的答案。(4 分)
- (b) 參考資料 B。在香港的聯繫匯率制度之下，資料 B 所顯示的匯率變動對該段期間到訪內地的香港居民人數有何影響？解釋你的答案。(3 分)
- (c) 參考資料 C 及資料 D。
- (i) 以一幅供需圖說明資料 C 所揭示的現象。
- (ii) 以 (c)(i) 的同一幅圖輔助，解釋在 2023 年，最低工資在待應的勞工市場上是否有效。(5 分)

寫於邊界以外的答案，將不予評閱。

考生須以短文形式回答 (d) 部，評分準則包括運用資料及經濟理論、內容切題、鋪排合乎邏輯以及表達清晰。

(d) 假設有以下兩項刺激香港經濟復甦及增長的建議：

建議	目標
I. 為餐飲業輸入大量低技術員工，並透過舉辦更多夜間活動吸引市民及遊客在夜間外出消遣。	增加餐飲業的收入，以促進餐飲業復甦。
II. 為企業在創新及科技項目的開支提供稅項扣減，以吸引本地及外地投資者投資香港的創新及科技產業。	提升勞工生產力和潛在產出。

參考以上各項資料並就你對經濟學的認識，討論

- 上述兩項建議如何可能達成其各自的目標，以及
- 一些可能限制兩項建議有效達成其各自的目標的因素。（提示：你可考慮以上各項資料所顯示的一些宏觀經濟變量，例如匯率和利率。）

(14 分)

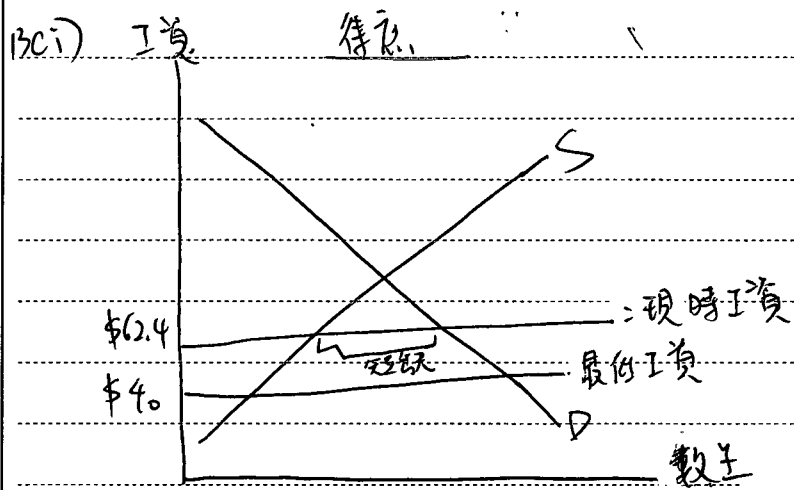
寫於邊界以外的答案，將不予評閱。

寫於邊界以外的答案，將不予評閱。

(3a.) 資料A預見，在2018-2019年度時，疫情未開始，香港有財政盈餘，但在疫情期間令香港經濟大受擊，市民的收入大幅下降，經濟衰退，即使2022-2023年度，疫情過後，但經濟未能即時復甦，故2022-2023年度，出現財政赤字。
當中可推斷，因經濟下行令人們收入下降，政府直接稅收大幅下降，同時經濟下行令較多人失業，政府的轉撥支付會上升，政府亦需提供更多支援服務予失業人士（例：心理輔導），故政府開支增加，預見經濟下行不利於財政結餘，甚至會如2022-2023年度般出現財政赤字。

寫於邊界以外的答案，將不予評閱。

3b.) 資料B中，美元兌人民幣升值，根據一國幣匯率，美元兌人民幣亦會升值，故內地物品(以港幣計)的價格下降，使訪內地的香港居民人數上升。



3c.ii) 在上圖可見，儘管工資為比最低工資高出70%以上，但仍請不足供應，即代表在現時工資下，出現短缺，即現時工資低於均衡工資，故可見比現時工資更低的最低工資必低於均衡工資，為一個無效的價格下限。

3d.) 首先，建議I中，輸入^{外籍}技術員工可令餐飲業的員工例
 供應供應上升，甚至可補足餐飲業現時的供應短缺，
 令招聘供應工資下降，餐館不需因供應短缺而提高
 工資去招聘，餐飲業成本下降。此外，舉辦更多
 夜間服務，吸引市民夜間消費飲食，對餐飲業需
 求上升，對餐飲業總支出上升，故餐飲業收入上升，
 促進復甦。

其次，建議II中，提供稅項扣減，使廠商投資意願上升，
 投資支出上升，更多投資項目的研發亦使未來生產潛力
 上升，長期總供應上升，潛在產出上升。而科技的研發
 成功後，亦可促進香港的科技料，使廠商有更具效率

寫於邊界以外的答案，將不予評閱。

寫於邊界以外的答案，將不予評閱。

寫於邊界以外的答案，將不予評閱。

3d.) 的機器可使用, 勞工生產力在未來會上升。

而匯率是其中一個限制因素, ^{建議中,} 由資料B可見, 現時港幣兌人民幣升值, 令內地物品(以港幣計)更便宜, 內地餐飲餐廳與香港的餐廳為替代品, 香港市民更想前往內地消費, 因港幣兌人民幣升值, 故對香港餐飲的需求下降, 即使政府舉辦活動吸引香港市民之其他需求上升, 但不能確証兩件事引致需求升降的幅度改變, 若因香港市民到內地消費引致的需求下降幅度較大, 便未必能促進香港餐館業。

而利率亦是限制因素之一, 在建議中, 資料E可見, 因香港利率受美國影響, 上升至超過5%, 故令較高借貸成本增加, 減少投資意欲, 投資開支減少, 令在香港投資的吸引力下降, 令外地投資在港的投資開支減少, 故未能發展科技的項目, 不能增加長期供應, 增加潛在產出及勞工生產力。

寫於邊界以外的答案, 將不予評閱。

寫於邊界以外的答案, 將不予評閱。

寫於邊界以外的答案, 將不予評閱。

寫於邊界以外的答案，將不予評閱。

寫於邊界以外的答案，將不予評閱。

試 卷 完

本試卷所引資料的來源，將於香港考試及評核局稍後出版的《香港中學文憑考試試題專輯》內列明。

寫於邊界以外的答案，將不予評閱。

補充答題紙

試題編號： _____

A large rectangular area with horizontal dashed lines for writing answers.

寫於邊界以外的答案，將不予評閱。

寫於邊界以外的答案，將不予評閱。

寫於邊界以外的答案，將不予評閱。

第五級

示例二試卷二

甲部 (50 分)

1. 下表顯示 2023 年香港的電訊業的市場份額分布。

	市場份額
香港電訊 (上市編號: 6823)	55%
香港寬頻	35%
其他	10%

- (a) (i) 寫出香港電訊的商業擁有權種類名稱。 (1 分)
- (ii) 假設香港電訊計劃集資以作擴張。從該公司的東主的角度，寫出發行股票比發行債券的一項優點和一項缺點。 (2 分)
- (b) 上述電訊業市場在 2023 年屬於哪種市場結構？列出該種市場結構有別於所有其他市場結構類型的兩項特點。 (3 分)
- (c) 與香港不同，城市 A 只有一間電訊公司。舉出該電訊公司在城市 A 獲得壟斷能力的一個可能原因。 (1 分)

a) (i) 上市公司

(ii) 優點: 沒有利息負擔

缺點: 公司擁有權會被分薄

(b) 寡頭壟斷, 該市場結構的特點是市場上只有少數主要賣家控制市場, 而且市場策略 (如定價、宣傳策略) 會受同業互相影響或觀察同業反應。

(c) 可能該電訊公司得到城市 A 政府批出的電訊服務專營權, 導致該電訊公司可以提供電訊服務。
只有

寫於邊界以外的答案，將不予評閱。

寫於邊界以外的答案，將不予評閱。

寫於邊界以外的答案，將不予評閱。

寫於邊界以外的答案，將不予評閱。

寫於邊界以外的答案，將不予評閱。

2. 許多工業活動均會排放二氧化碳，令全球暖化加劇，為全人類帶來潛在災難。

(a) 以界外效應為依據，解釋為什麼工業活動的二氧化碳排放可能會導致經濟缺乏效率。(4分)

一些國家的政府推行碳信用制度。碳信用是排放二氧化碳的許可證。生產者必須向政府買入碳信用，才可進行會排放二氧化碳的生產活動。

(b) 解釋引入碳信用制度如何可能提升經濟效率。

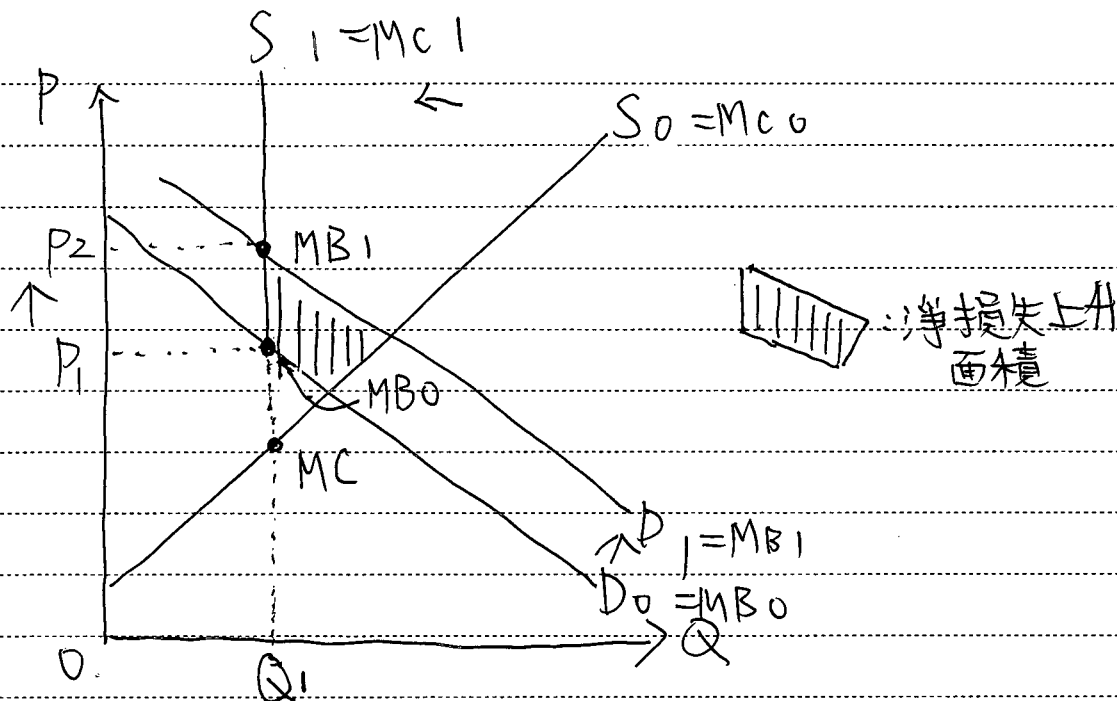
a) 工業活動進行時會排放二氧化碳，對環境造成破壞(全球暖化加劇)，但生產者之進行工業活動時只生產至其私人邊際成本和私人邊際利益相等的產量，該產量下的邊際社會成本會高於邊際利益，造成生產過多的淨損失，經濟因而缺乏效率。(高於有效率的產量)

b) 引入碳信用制度可增加生產者和邊際私人成本，因為生產者需購買許可證，才可以進行排放二氧化碳的生產，使排放二氧化碳的產量下跌，接近有效率的產量，提升經濟效率。(拉近邊際成本及邊際利益)

寫於邊界以外的答案，將不予評閱。

3. 自 2020 年起，某經濟的政府對汽車生產實施了一有效的配額。在 2022 年至 2023 年間，該經濟錄得強勁的經濟增長。

假設汽車屬正常物品。該經濟在上述期間的經濟增長會如何影響其汽車市場的淨損失？以一幅圖表輔助，加以解釋。(6 分)



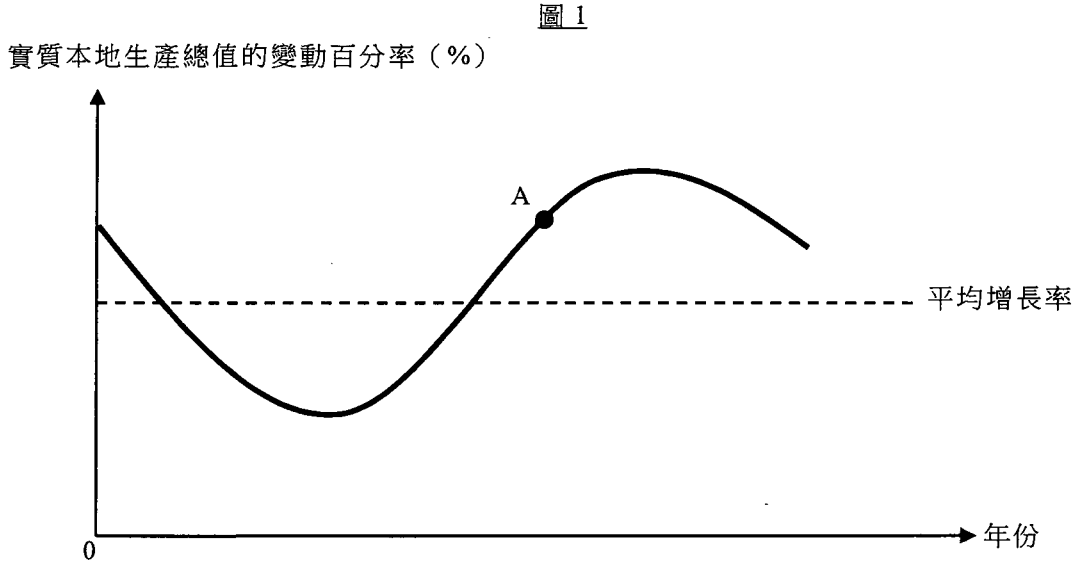
當該經濟錄得強勁的經濟增長，人們財富會增加，收入會上升，假設汽車屬正常物品，人們收入上升會導致對汽車需求上升，價格上升，但交易量受限於配額而維持不變，在該產量下，實際利益與邊際成本差距拉闊，淨損失上升。

寫於邊界以外的答案，將不予評閱。

寫於邊界以外的答案，將不予評閱。

寫於邊界以外的答案，將不予評閱。

4. 圖 1 顯示某經濟的實質本地生產總值的變動百分率。



- (a) 指出 A 點處於經濟周期中的哪個時期。 (1 分)
- (b) 除了實質本地生產總值的改變外，列出在 A 點一般會出現的**兩個**經濟現象。 (2 分)

a) 復甦時間

b) 消費水平上升、失業下跌

寫於邊界以外的答案，將不予評閱。

寫於邊界以外的答案，將不予評閱。

寫於邊界以外的答案，將不予評閱。

5. 參考以下有關某經濟的統計資料。

年份	名義本地生產總值 (百萬元)	本地生產總值內含平減物價指數 按年變動百分率
2022	2 850 000	+3.8%
2023	2 800 000	+0.7%

- (a) 根據以上資料，該經濟的實質產出於 2022 年至 2023 年間有何改變？解釋你的答案。
(2 分)
- (b) 「由於 2023 年的名義本地生產總值下降，該經濟的一般生活水平在該段期間變差。」提出兩個原因為什麼以上陳述可能不正確。
(2 分)
- (c) 假設人們預期 2023 年的一般物價水平沒有任何變化。在 2022 年，一名租客與一名業主簽訂了一張三年租約，而每月租金在租約期內是固定的。當 2023 年的一般物價水平出現上述變動時，哪一方（租客還是業主）會有得益？試加解釋。
(2 分)

寫於邊界以外的答案，將不予評閱。

寫於邊界以外的答案，將不予評閱。

a) 名義本地生產總值於 2022 至 2023 的百分變化

$$\frac{(2800000 - 2850000)}{2850000} \times 100\%$$

$$= -1.75\%$$

實質產出增長率 = 名義本地生產總值增長率 - 通脹率

$$= -1.75\% - 0.1\%$$

(2022 年至 2023 年) = -2.45%

當物價水平上升，名義本地生產總值下跌，實質產出會下跌，而且下跌百分比比名義本地生產總值大。
(因一般物價水平上升)

b) 第一，可能該產值下跌使該經濟人民間暇增加，該經濟的一般生活水平上升。
第二，可能該產值下跌使該經濟污染減少，該經濟的一般生活水平上升。

← 在非預期通脹下

(c) 租客會有得益，因他支付的租金貨幣購買力下跌了。

寫於邊界以外的答案，將不予評閱。

6. 參考以下在以物易物經濟中的兩名村民之間的對話。

村民 A：我想用我的豆來換你的豬肉。

村民 B：但我現在想要的是稻米。

- (a) 上述情況揭示了以物易物經濟中阻礙交易的一個問題。指出該問題。 (1分)
- (b) (i) 什麼是貨幣？ (1分)
- (ii) 解釋貨幣的使用如何可以促進交易。 (2分)

a) 以物易物需要雙重需求偶合才能進行交易，即雙方要同時滿足對方需求。

b) (i) 貨幣即大眾接受的交易媒介，用作付款和支付物品或服務。

(ii) 貨幣作為交易媒介，可以透過賣取貨品換取貨幣，然後用貨幣換取其他貨品。貨幣亦可作記帳單位，清晰定價促進交易。

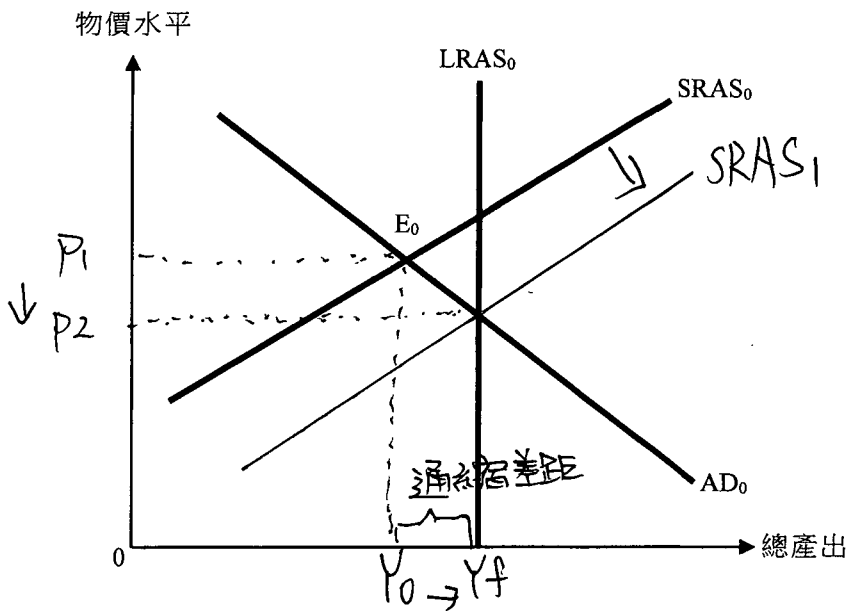
寫於邊界以外的答案，將不予評閱。

寫於邊界以外的答案，將不予評閱。

寫於邊界以外的答案，將不予評閱。

7. 圖 2 顯示某經濟的總需求曲線 (AD)、短期總供應曲線 (SRAS)，以及長期總供應曲線 (LRAS)。

圖 2



- (a) 提出一個原因，解釋為什麼總需求曲線是向右下斜的。 (3分)
- (b) 假設該經濟原初在 E_0 點運作。以圖 2 輔助，解釋市場調節機制在長期如何可以令總產出回復至充分就業的產出水平。 (5分)

a) 財富效應，當物價水平下跌，人們的貨幣購買力會上升，財富的實質價值上升，因此消費支出上升，總需求的總產出量會上升，(因此物價水平下跌)，總需求曲線向右下斜。

b) 經濟原初在 E_0 運作，該總產出低於潛在產出，經濟出現通縮差距，生產要素市場出現超額供應(失業)，要素市場價格(名義工資)有下調壓力。(生產)在長期，生產要素市場價格完全靈活得以調整，生產要素價格(名義工資)會下調，廠商生產成本下跌，會僱用更多生產要素增加產出，短期總供應會上升，總產出上升回復至

寫於邊界以外的答案，將不予評閱。

寫於邊界以外的答案，將不予評閱。

寫於邊界以外的答案，將不予評閱。

b) 充分就業水平。

寫於邊界以外的答案，將不予評閱。

寫於邊界以外的答案，將不予評閱。

寫於邊界以外的答案，將不予評閱。

8. 假設在某經濟中，公眾透過提取銀行存款以增加持有的現金。該提款即時令該經濟的銀行系統出現 100 百萬元的儲備不足。

下表顯示該銀行系統於該提款後即時的資產負債表。

資產 (百萬元)		負債 (百萬元)	
儲備	600	存款	3 500
貸款	2 900		

- (a) 找出法定儲備比率。 (1分)
- (b) 假設法定儲備比率下調 5 個百分點。計算存款創造／收縮後存款的最大可能轉變。寫出你的計算步驟。 (3分)

$$a) \cdot \frac{(600 + 100)}{3500} = 0.12$$

b) 本來的存款：3500(百萬元)

存款收縮後的存款：600 × $\frac{1}{0.15}$

= 4000 (百萬元)

存款最大可能轉變：

4000 - 3500 = 500(百萬元)

寫於邊界以外的答案，將不予評閱。

寫於邊界以外的答案，將不予評閱。

寫於邊界以外的答案，將不予評閱。

9. 下表顯示 X 國與 Y 國的總產量。兩國各自分配其 25% 的資源生產麵包，並分配其 75% 的資源生產成衣。

	麵包 (單位)	及	成衣 (單位)
X 國	100		75
Y 國	80		240

- (a) 解釋 X 國生產麵包是否擁有絕對優勢。 (2分)
- (b) 假設 X 國與 Y 國進行貿易，貿易比率是 10 單位麵包可換 7 單位成衣。計算麵包出口國透過出口 30 單位麵包所獲得的貿易得益。寫出你的計算步驟。 (4分)

a) 兩國用全部資源的總產出如下：

	麵包 (單位)	或	成衣 (單位)
X 國	400	或	100
Y 國	320	或	320

不知道 X 國生產麵包是否擁有絕對優勢因為不知道 X 國及 Y 國在一單位資源的麵包產出。

b) X 國生產一單位麵包的機會成本： $\frac{100}{400} = 0.25$

Y 國生產一單位麵包的機會成本： $\frac{320}{320} = 1$ 單位成衣

X 國會出口麵包，因為其生產麵包機會成本較低，而 X 國出口 30 單位麵包可得的貿易得益：
 (貿易比率：10 單位麵包 = 7 單位成衣)
 1 單位麵包 = 0.7 單位成衣

$$(0.7 - 0.25) \times 30 = 13.5 \text{ 單位成衣}$$

寫於邊界以外的答案，將不予評閱。

寫於邊界以外的答案，將不予評閱。

寫於邊界以外的答案，將不予評閱。

乙部 (70 分)

10. 城市 B 的政府積極推動旅遊業的發展。

假設城市 B 的一些航空公司舉辦宣傳活動，免費派發共 20 000 張到城市 B 的機票。

(a) 解釋這些免費機票是否

(i) 免費物品。

(2 分)

(ii) 共用品。

(3 分)

(b) 航空公司屬於哪一類別的生產？解釋你的答案。

(2 分)

在政府努力宣傳的帶動下，人們紛紛到城市 B 旅遊。結果，機票價格上升了一倍，而機票的交易量則有 50% 的變動。

(c) 根據以上資料，可以就機票的需求及／或供應價格彈性得出什麼結論？試加解釋。

(3 分)

(d) 為了進一步刺激旅遊業，城市 B 的政府取消機票的定額燃油附加費。解釋此舉會如何影響平均旅程飛行距離。

(3 分)

a) (i) 不是免費物品，因為這些機票有人想要得到更多，而且提供這些機票涉及稀少資源，這些稀少資源有其他用途。

(ii) 不是共用品，因為這些機票有消費的競爭性，當一人消費這些機票時，其他人可以消費的機票數量會下跌。導致

(b) 三級生產，因為航空公司提供航空服務(和需求量)

(c) 機票的供應是低彈性，因為當機票的需求上升導致價格上升，沿供應線移動，價格上升百分比大於(價格及交易量)供應量上升百分比，供應屬低彈性。

(d) 平均飛行距離會縮短，因為機票的定額燃油附加費不受機票的航

寫於邊界以外的答案，將不予評閱。

寫於邊界以外的答案，將不予評閱。

寫於邊界以外的答案，將不予評閱。

(d) 空飞行距離影響，所有的機票減去一個固定價格後，長途機票的相對價格（以短途機票計算）會上升，長途機票的需求量（相對短途機票）下跌，長途機票與短途機票比例下跌，平均航程飛行距離會縮短。

寫於邊界以外的答案，將不予評閱。

寫於邊界以外的答案，將不予評閱。

寫於邊界以外的答案，將不予評閱。

11. 欣欣是香港一間咖啡店的擁有人。

- (a) 欣欣正在為其咖啡店招聘新咖啡師，為顧客沖調飲品。她正考慮下列兩種付酬方式。

付酬方式 A	付酬方式 B
- 每月 \$14 000	- 每月 \$15 000
- 咖啡師可收取顧客給予的小費	- 咖啡師不可收取顧客給予的小費

從咖啡師的角度，指出付酬方式 A 相對於付酬方式 B 的一項優點和一項缺點。(2分)

- (b) 欣欣的咖啡店舖位的業主將每月租金由 \$70 000 上調至 \$85 000。
欣欣說：「儘管每月租金上升，我的咖啡店的每日生產量仍維持不變。」
參考在完全競爭下利潤極大化的條件，解釋欣欣對生產量的決定。(3分)
- (c) 欣欣邀請了一位來自日本的著名咖啡師，為她的顧客舉辦一場工作坊。該咖啡師從欣欣的咖啡店收取 \$30 000 酬金，並在香港逗留了一個星期。解釋該筆 \$30 000 款額會如何影響香港的海外要素收入淨值。(3分)
- (d) 假設越來越多內地遊客到欣欣的咖啡店消費。因此，欣欣從巴西採購更多咖啡豆以應付業務增長。解釋為什麼這些交易可能令香港國際收支平衡中的經常帳差額上升。(3分)
- (e) 欣欣一直以獨資方式經營其業務。提出她不選擇將其咖啡店的商業擁有權種類改為合夥的兩項經濟原因。(2分)
- (f) 在開設數間新的咖啡店後，欣欣發現其業務的平均生產成本下降了。提出上述平均成本變動的兩項原因。(2分)

寫於邊界以外的答案，將不予評閱。

寫於邊界以外的答案，將不予評閱。

a) 優點：多勞多得，咖啡師收入可能會上升，工作動力增加。

缺點：收入較不穩定，相對而言收入有一部分需視乎客人的小費。

b) 利潤極大化的條件是生產量至：

$$P = MC$$

價格 = 邊際成本，

因為咖啡店舖位租金屬固定生產成本，即不會隨產量而改變的成本，

因此即使租金上升，(改變)，(生產)欣欣的邊際生產成本不變，生產量維持。

寫於邊界以外的答案，將不予評閱。

(c) 該日本咖啡師是海外生產要素，他的收入應算於香港的海外收入淨值的流出部分，因此香港海外收入淨值會下跌。

(d) 內地遊客到啡啡店的消費支出屬旅遊開支，因此香港服務出口上升，無形貿易差額上升；另一方面，啡啡從巴西入口咖啡店，香港貨品進口上升，使有形貿易差額下跌。當最終無形出口總值大於有形入口總值，無形貿易差額上升大於有形貿易經常帳差額會上升。(差額上升)

(e) 第一，啡啡可獨^{導致}享利潤，不用分予其他人。
第二，啡啡進行經濟決策時更有自主性，不用分工的管理效率損失。

(f) 原料(如啡啡豆)因業務擴張，產量增加而平均成本下跌。
成本 攤心 及成本

隨業務擴張，分工更精細，管理更有效率。

寫於邊界以外的答案，將不予評閱。

寫於邊界以外的答案，將不予評閱。

寫於邊界以外的答案，將不予評閱。

12. 自 2010 年代起，沙特阿拉伯政府一直積極推動足球運動發展。

- (a) 假設沙特阿拉伯的一間足球會在當地興建一座大型足球場館。以圖表輔助，解釋在場館興建期間，沙特阿拉伯的總產出在短期會受到什麼影響。(5 分)

沙特阿拉伯的一些足球會各自成立了足球學院，以培訓青年球員。

- (b) 假設一些失業的青年人停止求職，轉而參加這些足球學院的全日制訓練課程。解釋沙特阿拉伯的失業率會受到什麼影響。(4 分)

- (c) 艾德是一名沙特阿拉伯的失業青年人。他正在考慮是否應停止求職，並參加足球學院的全日制訓練課程。其優先次序如下：

- 第一選項：參加足球學院 A 的訓練課程
 第二選項：參加足球學院 B 的訓練課程
 第三選項：繼續求職

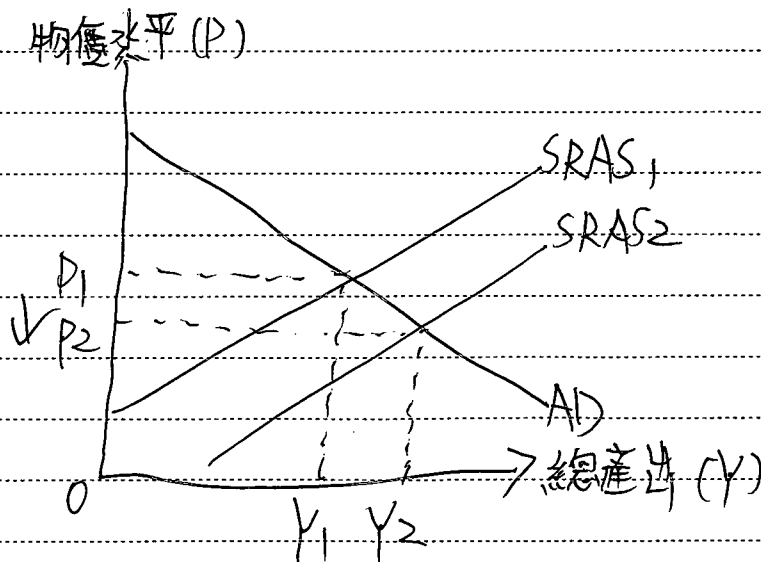
假設足球學院 B 向艾德提供獎學金。解釋艾德繼續求職的機會成本是否必然會維持不變。(3 分)

- (d) 尼馬是著名的巴西足球員。他早前獲一間沙特阿拉伯的足球會聘用。假設他須向沙特阿拉伯政府支付其應課稅收入的 20% 作為入息稅。解釋尼馬所支付的入息稅是

- (i) 直接稅還是間接稅。(2 分)

- (ii) 累進稅、比例稅，還是累退稅。(2 分)

因僱用投入增加
 a) 短期總產供給上升，短期物價水平下跌，
 總產出上升。



b) 失業率 = $\frac{\text{失業人口}}{\text{勞動力人口}} \times 100\%$

寫於邊界以外的答案，將不予評閱。

寫於邊界以外的答案，將不予評閱。

寫於邊界以外的答案，將不予評閱。

(b) 當這些失業青年人停止求職，失業人口會下跌，勞動人口亦會下跌，因就業人數不變，失業人口下跌人數與勞動人口下跌人口相同，失業人口下跌百分比大於勞動人口下跌百分比，失業率會下跌。

(c) 否，如果該獎學金導致參加足球學院及訓練的價值上升並高於選項一，他的機會成本會上升，由選擇一變成更高價值的選項二。
(繼續求職)

(d) (i) 直接稅，該稅項負擔不能轉嫁他人。

(ii) 比例稅，隨應課稅收入上升，平均稅率不變(20%)，稅項佔收入比例不變。

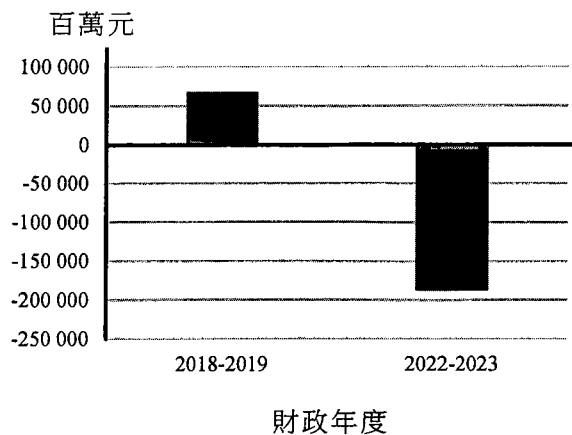
寫於邊界以外的答案，將不予評閱。

寫於邊界以外的答案，將不予評閱。

寫於邊界以外的答案，將不予評閱。

13. 新冠疫情令香港經歷經濟下行。疫情過後，香港在復常路上仍面對種種挑戰。

資料 A：香港政府的財政結餘



資料 B：疫情前後的美元 (USD) 兌人民幣 (RMB) 匯率

日期	匯率
2019 年 4 月 1 日	USD 1 = RMB 6.71
2023 年 11 月 1 日	USD 1 = RMB 7.32

資料 C：2023 年有關香港餐飲業的新聞撮要

一位香港餐飲業代表表示，儘管本地餐廳給予的工資比法定最低工資高出 50% 以上，但仍然未能聘請到足夠的侍應。

資料 D：2023 年香港侍應的工資率

法定最低工資	每小時 \$40
侍應平均工資	每小時 \$62.4

寫於邊界以外的答案，將不予評閱。

寫於邊界以外的答案，將不予評閱。

寫於邊界以外的答案，將不予評閱。

資料 E：一些關於香港經濟的數據與觀點

<p>一名銀行家</p> 	<p>受到美國的緊縮性貨幣政策影響，香港的利率由 2018 年大部分時間低於 2%，大幅上升至 2023 年底的超過 5%。</p>
<p>一名經濟學家</p> 	<p>內地的通脹率在 2023 年間一直低於香港，而內地的一般物價水平在 10 月及 11 月錄得負增長。</p>
<p>一名政府官員</p> 	<p>在短期內，振興夜經濟對促進經濟復甦是至關重要的；在中長期而言，創新及科技發展是推動經濟高質量增長的重要引擎。</p>

寫於邊界以外的答案，將不予評閱。

寫於邊界以外的答案，將不予評閱。

- (a) 參考資料 A。經濟下行可能對香港政府的財政結餘造成什麼影響？以經濟下行對政府的收入和開支可能造成的影響為依據，解釋你的答案。 (4 分)
- (b) 參考資料 B。在香港的聯繫匯率制度之下，資料 B 所顯示的匯率變動對該段期間到訪內地的香港居民人數有何影響？解釋你的答案。 (3 分)
- (c) 參考資料 C 及資料 D。
- (i) 以一幅供需圖說明資料 C 所揭示的現象。
- (ii) 以 (c)(i) 的同一幅圖輔助，解釋在 2023 年，最低工資在待應的勞工市場上是否有效。 (5 分)

寫於邊界以外的答案，將不予評閱。

考生須以短文形式回答 (d) 部，評分準則包括運用資料及經濟理論、內容切題、鋪排合乎邏輯以及表達清晰。

(d) 假設有以下兩項刺激香港經濟復甦及增長的建議：

建議	目標
I. 為餐飲業輸入大量低技術員工，並透過舉辦更多夜間活動吸引市民及遊客在夜間外出消遣。	增加餐飲業的收入，以促進餐飲業復甦。
II. 為企業在創新及科技項目的開支提供稅項扣減，以吸引本地及外地投資者投資香港的創新及科技產業。	提升勞工生產力和潛在產出。

參考以上各項資料並就你對經濟學的認識，討論

- 上述兩項建議如何可能達成其各自的目標，以及
- 一些可能限制兩項建議有效達成其各自的目標的因素。（提示：你可考慮以上各項資料所顯示的一些宏觀經濟變量，例如匯率和利率。）

(14分)

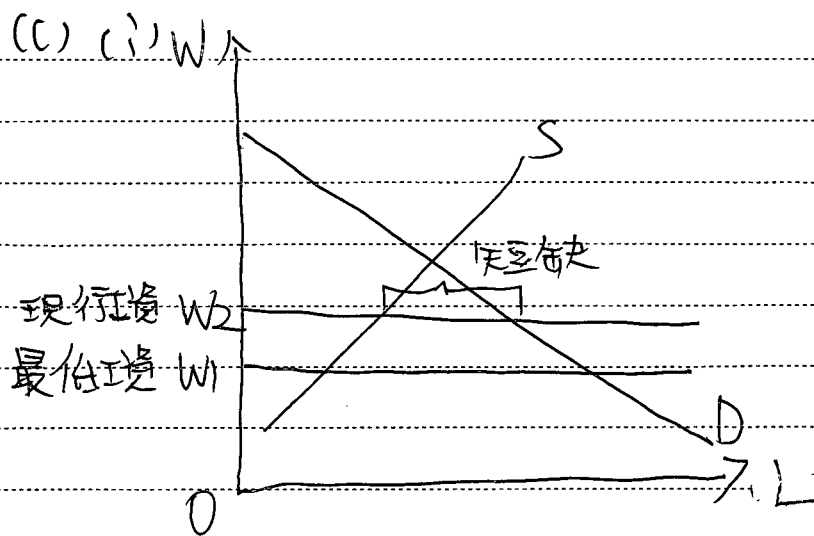
(a) 經濟下行導致政府結餘變差，由財政盈餘變成財政赤字，經濟下行導致政府稅收減少（由），因政府稅收主要為直接稅如薪俸稅、利得稅、物業稅，這些稅收與經濟環境有直接關係，當經濟下行，人們收入下跌、廠商利潤下跌、物業交投下跌，因此這些收入徵收的稅收亦下跌。政府支出則因為經濟下行一些扶助或補貼筆轉移支付如失業援助金，使支出大幅增加。

(b) 資料已顯示美元兌人民幣升值，即在聯繫匯率制度下，港元兌人民幣升值，以港元計算，內地出口價下跌，需求增加，因此香港此期間到內地旅行人數會增加，到訪內地人數因而上升。

寫於邊界以外的答案，將不予評閱。

寫於邊界以外的答案，將不予評閱。

寫於邊界以外的答案，將不予評閱。



在 \rightarrow
 在 ~~現行工資~~ 在現行工資，雖比最低工資高，
 但工資仍低於均衡工資，出現短缺。

(ii) 無效，因最低工資低於 ^(需求量大於供應量)
 現行工資。
 平均

(d) 建議一：輸入大量低技術員工可以使餐
~~館的~~ 餐館勞力供應上升，~~餐館~~ 餐館因此
 生產成本下跌，增加更 ^(工資率下跌) 多產出
 以增加收入。供應上升，價格下跌，
^(收入更復乎需求彈性)
 另外，更多夜間活動可以增加人們對
 餐飲需求 (本地及遊客) 使價格及交易量
 上升，餐館收入必然上升。

整體可使餐館收入上升，~~使~~ 餐館。

寫於邊界以外的答案，將不予評閱。

寫於邊界以外的答案，將不予評閱。

(d) 建議二：創科開支的稅務扣減可促使
 本更多創科技資出現，讓更多資本物品
 可增加生產力，創研科技幫助長期期
 生產要素質素改善，潛能上升，長期
 總供應上升。

科技

總供應

加上可使人^{科技}的生產力改善，勞工生產力比
 因此可達成目標。

限制：

第一，人民幣匯率下跌限制建議一，
 因為更多人選擇到內地消費，
 而不在本地消費，內地餐飲與
 本地餐飲是替代品，人民幣匯率
 下跌，以港元計算到內地
 消費成本下降，無法增加。

(人們可能因)

第二美國緊縮性政策限制建議二
 因美國利率上升，香港資本港利率上升

(投資成本上升)

廠商因此減少投資創科
 建議二的成效有限，利率使人們
 減少投資使無法提升勞工生產力

(創科)

而且，本地工資率上升，使管廠生產
 成本上升，成本及赤字了，建議一
 如果無法被性技術員工取代。

人們可能把投資放在
 其他方面

寫於邊界以外的答案，將不予評閱。

寫於邊界以外的答案，將不予評閱。

寫於邊界以外的答案，將不予評閱。

寫於邊界以外的答案，將不予評閱。

寫於邊界以外的答案，將不予評閱。

試 卷 完

本試卷所引資料的來源，將於香港考試及評核局稍後出版的《香港中學文憑考試試題專輯》內列明。

寫於邊界以外的答案，將不予評閱。

補充答題紙

試題編號： _____

A large rectangular area with a solid border and horizontal dashed lines for writing.

寫於邊界以外的答案，將不予評閱。

寫於邊界以外的答案，將不予評閱。

寫於邊界以外的答案，將不予評閱。