

# 第三級示例

## 甲部 (44分)

1. 免費物品必定是免費的。你同意嗎？試加解釋。 (3分)

同意，免費物品是指人們不想要獲得更多，數量足以滿足所有人類  
的慾望，人們不願意付出更多金錢購買免費物品。

2. 某連鎖中菜餐館開設了一家餅店。

- (a) 解釋上述情況屬於哪種類型的擴張。 (2分)
- (b) 列出上述擴張的兩個可能動機。 (2分)
- (c) 在增設十家餐館後，該廠商發現平均成本下降了。舉出兩個可能原因。 (2分)

(a) 側向擴張，業務相近但 ~~不是~~ 沒有直接競爭  
性質

(b) 規模經濟，更容易獲得銀行貸款  
產品多元化

(c) 內部規模經濟

1. 公司規模更大，容易獲得銀行貸款，利率較低，平均成本下降
2. 大量採購原材料，獲得更大折扣，平均成本下降。

寫於邊界以外的答案，將不予評閱。

寫於邊界以外的答案，將不予評閱。

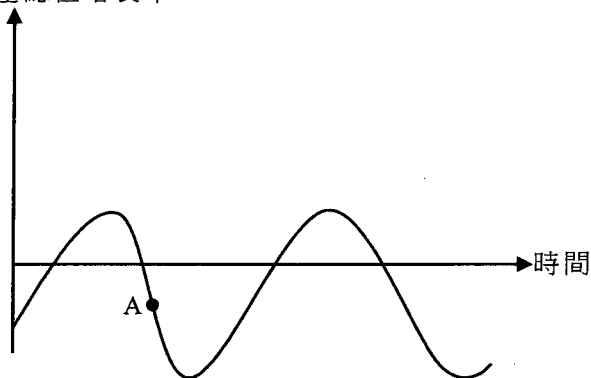
寫於邊界以外的答案，將不予評閱。

寫於邊界以外的答案，將不予評閱。

寫於邊界以外的答案，將不予評閱。

3. 以下是某國的本地生產總值(GDP)資料。

實質本地生產總值增長率



- (a) 指出A點所在位置屬於經濟周期的哪個時期。(1分)
- (b) 除了失業率上升外，列出在A點會出現的**兩個**一般經濟現象。(2分)
- (c) 舉出失業對社會造成的**兩種**損失。(2分)

(a) 衰退期

(b) 物價水平下降，勞動人口下降

(c) 勞工生產力下降，產出下降

社會更不和諧，有機會因失業而由不法途徑獲取金錢。

寫於邊界以外的答案，將不予評閱。

4. 細閱以下有關某經濟的資料。

年份	消費物價指數(CPI)
2018	110
2019	117

- (a) 計算 2019 年的通脹率。 (1分)
- (b) 解釋以消費物價指數和以本地生產總值平減指數去量度物價水平轉變的一項不同之處。 (2分)
- (c) 「中央銀行在公開市場持續購入政府債券是該經濟出現通脹的成因。」參考古典貨幣數量理論，論證這陳述。 (4分)

$$(a) \text{ 通脹率} = \frac{117 - 110}{110} \times 100\% = 6.36\%$$

(b) 消費物價指數只計算消費物品。

而本地生產總值平減指數不但計算消費物品，而且計算生產物品。

貨幣數量理論是

$$(c) \quad MV = PY$$

$M$  = 貨幣供應,  $V$  = 貨幣流通速度,  $P$  = 物價水平,

$Y$  = 產出

在短期中，假設  $V$  不變,  $Y$  不變,

$$M \text{ 上升百分比} = P \text{ 上升百分比}$$

而中央銀行在公開市場持續購入政府債券令  $M$  上升,

$P$  也以相同速度上升, 故是經濟出現通脹的成因。

寫於邊界以外的答案，將不予評閱。

寫於邊界以外的答案，將不予評閱。

寫於邊界以外的答案，將不予評閱。

5. (a) 持有貨幣的機會成本是什麼？試加解釋。 (2分)

(b) 彼德欠瑪莉\$100，而他的錢包內並無現金。他向瑪莉提議用某連鎖超市發出的現金券（面值\$100）還債。舉出兩個經濟理由解釋為什麼瑪莉會拒絕接受該現金券作為彼德的還款。 (4分)

(a) 持有貨幣的機會成本是<sup>存入</sup>銀行可獲得的利息，  
機會成本是指所有被放棄的選擇中，價值最高的一個。

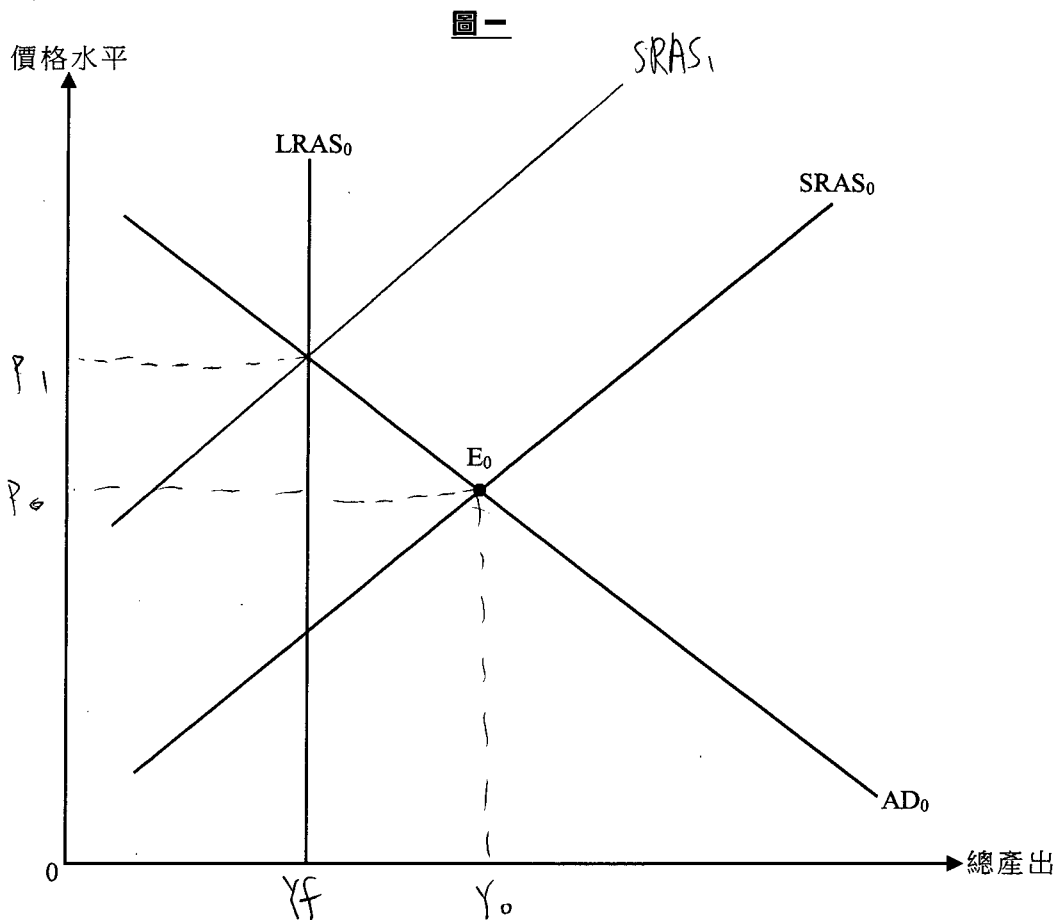
(b) 1. 若瑪莉借錢給彼德應該有一定的利息作為瑪莉延遲消費的補償，但彼德的現金券面值只有\$100，瑪莉並未能得到應有的利息作補償，故瑪莉會拒絕。  
2. 某連鎖超市的現金券的購買力有限，只限於在該超市中進行購物，瑪莉可購物的選擇下降，反之若現金能買更多其他商市的東西，購買力又高，故瑪莉不願接受購買力較低的現金券。

寫於邊界以外的答案，將不予評閱。

寫於邊界以外的答案，將不予評閱。

寫於邊界以外的答案，將不予評閱。

6. 參考圖一。



假設某經濟原初在  $E_0$  運作。以圖一輔助，解釋市場力量在長期如何可以令總產出水平回復至充分就業產出水平。

圖一可見，現時某經濟處於有通脹差距，<sup>（5分）</sup> 價格有上調壓力，<sup>潛在產出高於均衡產出</sup>  $SRAS_0$  下降至  $SRAS_1$ ， $P_0$  上升至  $P_1$ ， $Y_0$  總產出水平回復至  $Y_F$

寫於邊界以外的答案，將不予評閱。

寫於邊界以外的答案，將不予評閱。

寫於邊界以外的答案，將不予評閱。

$\frac{1}{0.2}$   
0.03

7. 假設甲、乙兩國每單位資源的產出如下：

	玩具(單位)	汽 車(單位)
甲國	10 1:1 或	10 1:1 或
乙國	20 1:2 汽 或	10 1:0.5 或

產出

- (a) 乙國會根據其比較優勢出口哪種物品？試加解釋。 (3分)
- (b) 假設甲國和乙國進行貿易，交換比率是5單位的玩具可換取4單位的汽車。每交易1單位玩具的運輸費用是0.2單位汽車，而運費是由兩國平均分擔。計算乙國每單位出口的獲益。列示你的計算。 (3分)

(a)

	玩具(單位)	汽 車(單位)
甲	10 (1玩具: 1汽車)	10 (1汽車: 1玩具)
乙	20 (1玩具: 2汽車)	10 (1汽: 0.5玩具)

根據比較優勢，各國生產機會成本較低的物，  
乙國會出口汽車，乙國生產汽車的機會成本比甲國  
生產機會成本低。  
汽車的

(b) 交換比率  $5:4$   
1玩具: 1.25 汽車  
1汽車: 0.8 玩具

每一單位  
乙國出口 ~~玩具~~ 汽車的獲益 =  $(1 \times 0.8)$   
= 0.8 (玩具/單位)  
換取1玩具的運費為0.2汽車，運輸費 =  $\frac{0.4}{2}$   
乙得益0.8玩具，故運費 = 0.2 (玩具/單位)  
每一單位汽車獲益 - 運費 =  $0.8 - 0.2 = 0.6$  (玩具/單位)

寫於邊界以外的答案，將不予評閱。

寫於邊界以外的答案，將不予評閱。

寫於邊界以外的答案，將不予評閱。

8. 細閱以下甲國銀行系統的資產負債表。

資產(百萬元)		負債(百萬元)	
儲備	1000	存款	4000
貸款	3000		

假設公眾總是持有 800 百萬元現金，而銀行系統並沒持有超額儲備。

- (a) 找出甲國的貨幣基礎和貨幣供應。 (2分)
- (b) 假設有廠商從銀行系統提取 700 百萬元並將整筆款項匯出海外。
- (i) 找出甲國貨幣基礎的轉變。 (1分)
- (ii) 計算甲國貨幣供應的最大可能轉變。列示你的計算。 (3分)

(a) 貨幣基礎 =  $1000 + 800 = 1800$  (百萬元)  
 貨幣供應 =  $4000 + 800 = 4800$  (百萬元)

b. (i) 新貨幣基礎 =  $1800 - 700 = 1100$  (百萬元)

資產(百萬元)		負債(百萬元)	
儲備	300	存款	1200
貸款	900		

(ii) 法定儲備率 =  $\frac{1000}{4000} \times 100\% = 25\%$

新存款 =  $300 \times \frac{1}{25\%} = 1200$  (百萬元)

新貨幣供應 =  $1200 + 800 = 2000$  (百萬元)

最大可能轉變為  $4800 - 2000 = 2800$  (百萬元)

∴ 下降了 2800 (百萬元)

甲部完

寫於邊界以外的答案，將不予評閱。

寫於邊界以外的答案，將不予評閱。

寫於邊界以外的答案，將不予評閱。

乙部 (60分)

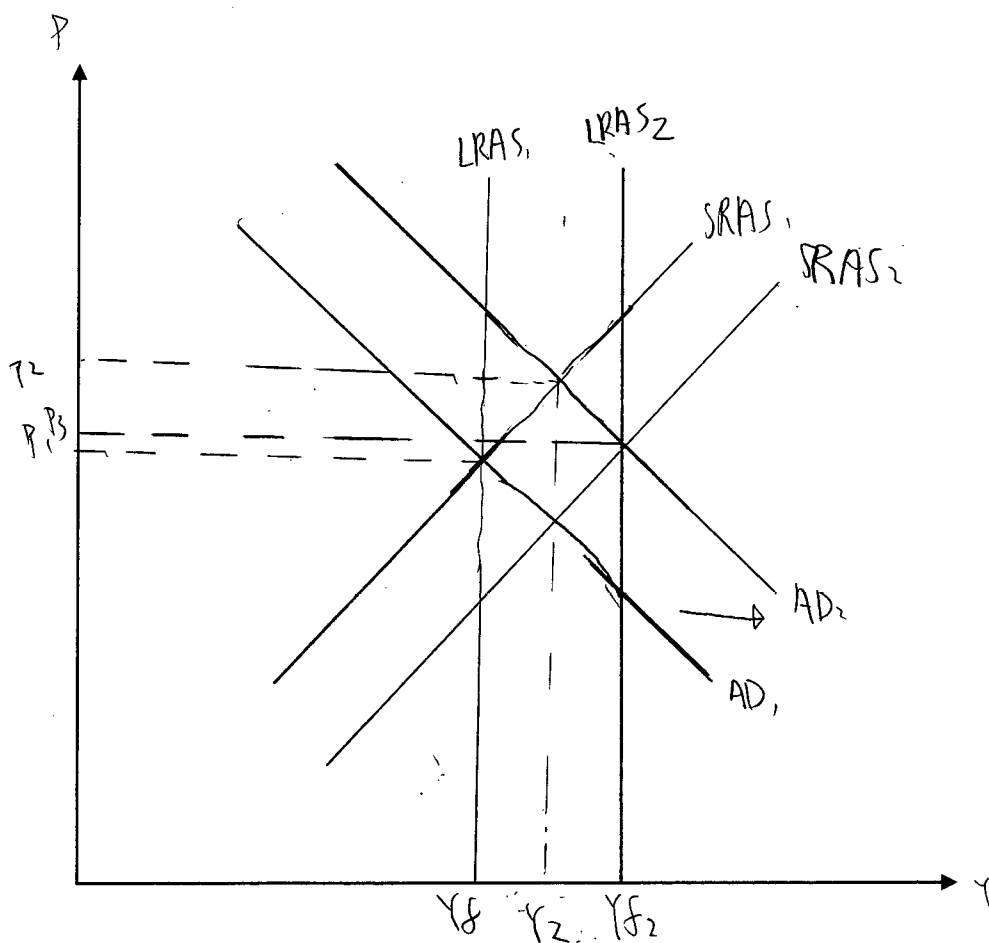
9. 海洋公園和香港迪士尼樂園是香港兩大主題公園。

(a) 香港的主題公園行業屬於哪種市場結構？列出這種市場結構的**兩項**特徵。 (3分)

海洋公園首家酒店已於2018年開業，而第二家酒店及水上樂園預計在2021年前開幕。人們預期這基建發展能吸引更多旅客延長留港時間。

CA AD↑

(b) 假設其他因素不變，這基建發展對香港未來的總需求和長期總供應有何影響？對總產出又有何影響？以圖輔助，解釋你的答案。 (8分)



寫於邊界以外的答案，將不予評閱。

寫於邊界以外的答案，將不予評閱。

寫於邊界以外的答案，將不予評閱。



(c) 為了基建發展的融資，有人建議海洋公園可以在股票市場上市，並發行股票集資以代替向銀行借款。舉出發行股票集資勝於向銀行借款的**兩個**優點。 (2分)

(d) 海洋公園的基建發展對香港2019年本地生產總值的貢獻可少於已在這兩家酒店及水上樂園的投資總金額。提出**兩項**理由，解釋為什麼這陳述可能正確。 (4分)

(a) 寡頭壟斷

特徵，只有少數商家

有價格訂定和非價格競爭

(b) 如圖所示，人們預期能吸引更多旅客，

更多人會到香港旅遊，淨出口上升，總需求上升

這基建更能吸引更多主理公園到人才到港工作，

長期總供應上升

出現通縮差距，價格有上升壓力

SRAS上升， $P_2$ 下降至 $P_3$   $Y_1$ 上升至 $Y_2$

總產出上升

(c) 發行股票能獲得更多的資金，

發行股票不需要經銀行審查，而且一定能獲得資金，

而銀行審查需時且有機會貸款

不

(d) 非常年生產，海洋公園的發展需幾年時間，

而不被計進2019年的本地生產總值

大部分  
海洋公園基建發展的原材料在~~本地~~不是由

本地進口，需求本地生產總值減少

而是外國進口

2019年的

寫於邊界以外的答案，將不予評閱。

寫於邊界以外的答案，將不予評閱。

寫於邊界以外的答案，將不予評閱。

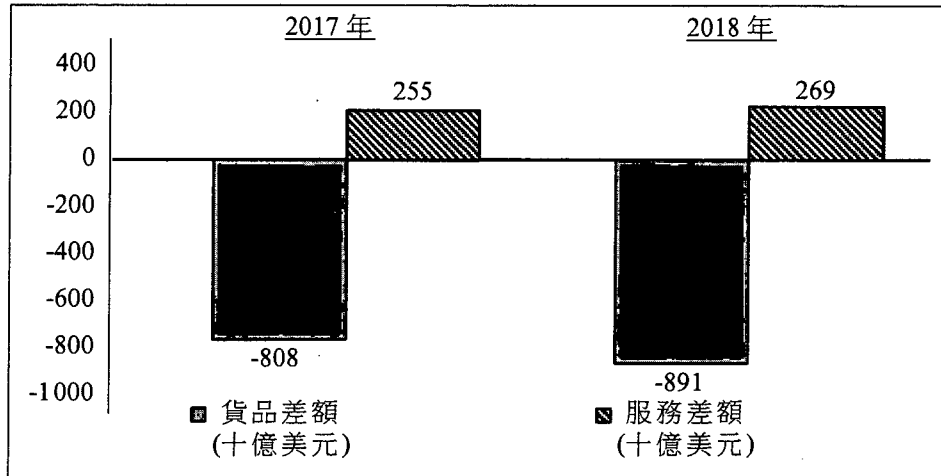
寫於邊界以外的答案，將不予評閱。

寫於邊界以外的答案，將不予評閱。

A large rectangular area with a solid border and horizontal dashed lines, intended for writing answers.

寫於邊界以外的答案，將不予評閱。

10. 以下資料顯示美國在2017年及2018年的經常帳數據。



(a) (i) 描述在以上資料中，美國經常帳數據的轉變。 (2分)

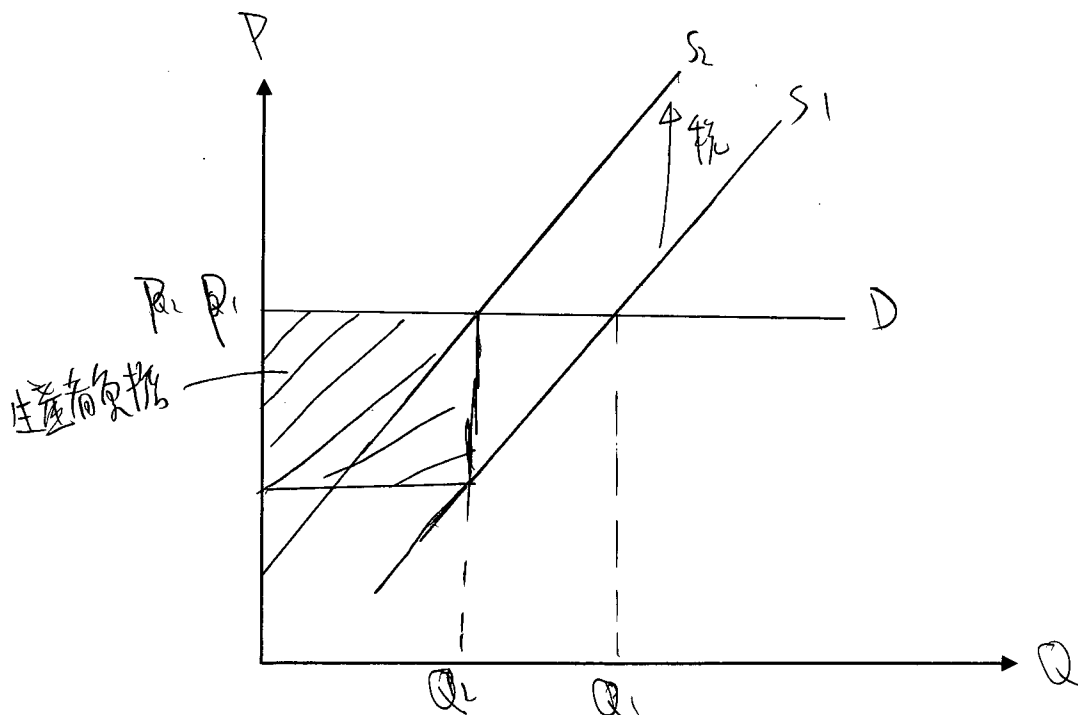
(ii) 「根據以上資料，我們可以得出以下結論：美國2018年經常帳赤字必然增加。」你同意嗎？試加解釋。 (2分)

美國總統特朗普曾指徵收關稅只會增加美國政府收入，而美國消費者毋須為進口貨品支付更多金錢。

(b) (i) 以一幅供需圖輔助，解釋在一個極端情況下，消費者毋須承擔徵收關稅後帶來的稅項負擔。 (4分)

(為簡化情況，假設關稅為從量。)

(ii) 在同一幅圖上標示關稅收入 (即賣家負擔)。 (1分)

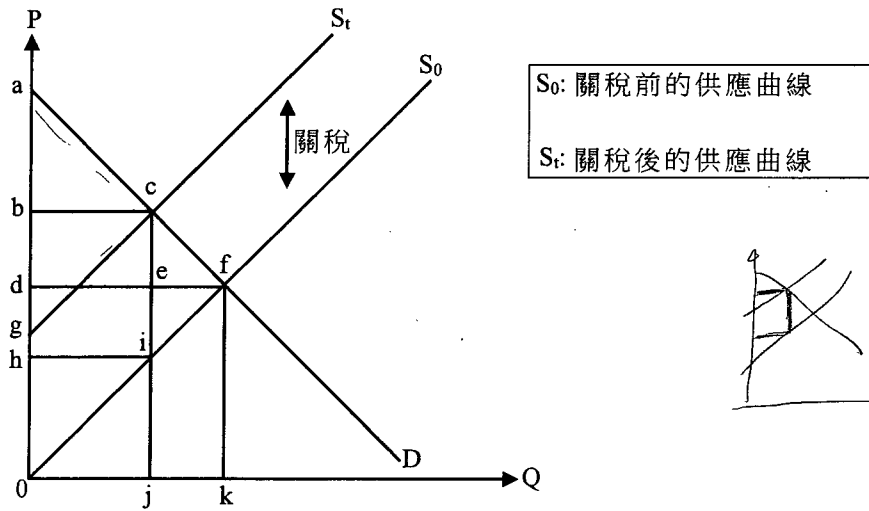


寫於邊界以外的答案，將不予評閱。

寫於邊界以外的答案，將不予評閱。

寫於邊界以外的答案，將不予評閱。

(c) 經濟學家認為關稅可能損害消費者及生產者。



參考以上供需圖，完成下表。

(3分)

	關稅前	關稅後
消費者盈餘	面積 adf	面積 bc ed
生產者盈餘	面積 dfo	面積 de hi

(d) 美國政府可以實施配額限制進口。從美國政府的角度，舉出採用關稅而非配額以限制進口的一項優點和一項缺點。(2分)

(a) i)  $-553 - (-622) = 69$   
美國經常帳下降了69(十億美元)

(ii) 同樣，美國的有形貿易 ~~下降~~ 下降百分比大於  
無形貿易上升百分比，故必然增加  
赤字

(b) i) 若需求屬完全彈性，  
稅令供應下降，價格不變，數量下降，  
生產者需負上全部稅項負擔

寫於邊界以外的答案，將不予評閱。

寫於邊界以外的答案，將不予評閱。

寫於邊界以外的答案，將不予評閱。

d) 关税能提高本地廠商的生產總值  
好壞

壞處，政府的收入有機會下降。

关税上升，價格上升，數量下降，政府收入有機會下降。

寫於邊界以外的答案，將不予評閱。

寫於邊界以外的答案，將不予評閱。

寫於邊界以外的答案，將不予評閱。

11. 在繁忙時間，香港海底隧道的交通擠塞問題嚴重。為了簡化情況，以下討論只聚焦於香港的兩條海底隧道：紅磡海底隧道(紅隧CHT)及西區海底隧道(西隧WHC)。

資料A：現時私家車的隧道收費

紅隧(由政府擁有)	\$20
西隧(由私人公司擁有)	\$75

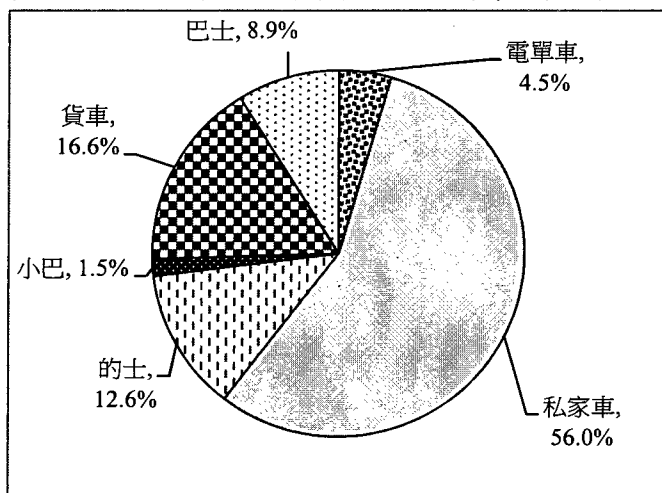
資料B：兩條隧道於繁忙時間的交通資訊

	每小時設計流量	每小時實際數量	車龍長度
紅隧	2600 (輛)	4400-4600 (輛)	1500-3000 (米)
西隧	4200 (輛)	3600-3800 (輛)	0 (米)

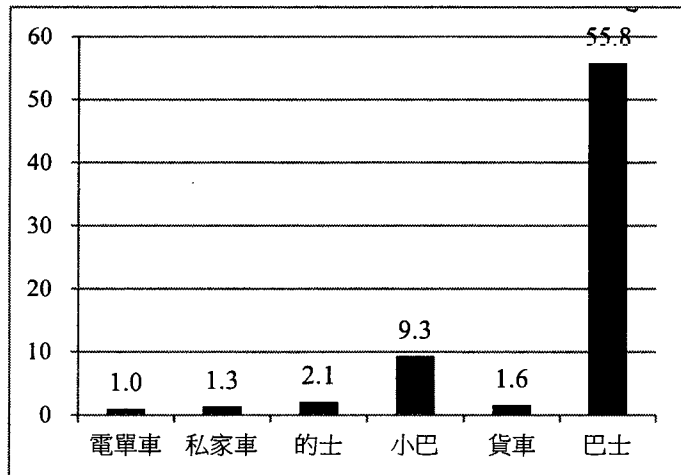
資料C：一則交通擠塞報告的撮要

交通擠塞不僅影響個別司機，更對整體社會造成不便。擠塞除了會浪費時間外，人們還需要預留額外的出行時間以應付行車時間的不確定性。擠塞時車輛時走時停，消耗更多燃料，令其總運作成本增加。

資料D：繁忙時間過海車輛的百分率(按車輛種類劃分)



資料E：在繁忙時間，每輛過海車輛承載的平均人數



寫於邊界以外的答案，將不予評閱。

寫於邊界以外的答案，將不予評閱。

寫於邊界以外的答案，將不予評閱。

資料F：對香港過海交通的意見

<p>一位政客</p> 	<p>每位市民都要過海，提高隧道收費會影響所有人，尤其是低收入人士。</p>
<p>一位政府官員</p> 	<p>我們不能低估與西隧商討調整隧道費的難度。政府無權反對西隧釐訂的收費。</p>
<p>一位環保人士</p> 	<p>紓緩過海隧道交通擠塞只是踏出一小步。問題的根源在於香港車輛太多了。</p>
<p>一位的士司機</p> 	<p>將車輛分流至未被充分利用的西隧，能讓所有道路使用者得益。的士司機亦可以多做生意。</p>

寫於邊界以外的答案，將不予評閱。

寫於邊界以外的答案，將不予評閱。

- (a) 參考資料A，舉出由私人公司而非由政府提供過海服務的一項優點和一項缺點。(2分)
- (b) 參考資料B，以一幅供需圖輔助，解釋紅隧(CHT)於繁忙時間出現的現象。(4分)
- (c) 參考資料C。
- (i) 以一個例子解釋交通擠塞期間為什麼可能出現私人成本與社會成本分歧的情況。(3分)
- (ii) 解釋為什麼(i)部的情況可能導致缺乏效率。(2分)
- (d) 根據資料D及資料E，解釋為什麼私家車可被視為海底隧道交通擠塞的其中一個主要源頭。(2分)  
(假設每日繁忙時間使用海底隧道的人數是固定的。)

寫於邊界以外的答案，將不予評閱。

考生須以短文形式回答(e)部。評分準則包括運用資料及經濟理論、內容切題、鋪排合乎邏輯以及表達清晰。

(e) 假設現有以下兩項調整過海隧道收費的建議，以紓緩擠塞問題：

建議I	政府將紅隧(CHT)對私家車的收費提高至\$75。
建議II	將西隧(WHC)對私家車的收費減低至\$20。

參考以上各項資料並就你對經濟學的認識，討論以下每組持份者會偏好哪項建議(建議I或II)：

- 西隧公司的擁有着
- 關注本港市民收入不均的政客
- 關注政府收入及／或支出的政府經濟師
- 另外一組持份者

(提示：你可討論為什麼某組持份者偏好某項建議，或為什麼該組持份者並不偏好另一建議。)

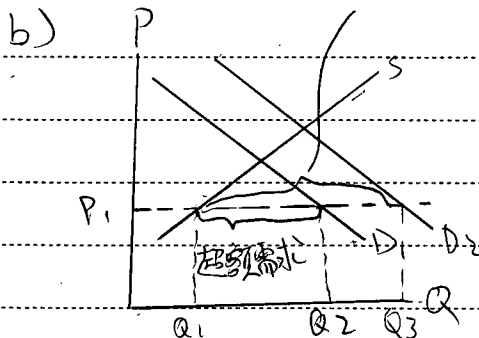
(14分)

(f) 除了調整隧道收費外，提出一項建議以紓緩交通擠塞的問題，並簡單解釋你的建議如何運作。(2分)

(a) 優點，能提高本地生產總值

缺點 價格上升，市民負擔變大，

或超額需求



西隧價格高，人們轉用替代品(紅隧)，

紅隧的

在繁忙時期，價格低於均衡價格，

數量上升，超額需求上升，需求上升

(c) (i) 交通擠塞令人民需更長時間去目的地，私人成本上升，

而汽車的排放令空氣質素更差，令社會成本高

有私人成本高於社會成本，出現分歧的情況。

而且影响健康，

私人成本上升

(ii) 當 MPC 大於 MSB 時，出現淨損失，缺乏效率。

寫於邊界以外的答案，將不予評閱。

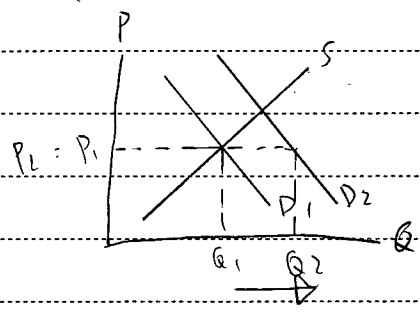
寫於邊界以外的答案，將不予評閱。

寫於邊界以外的答案，將不予評閱。



根據資料D和E，私家車使用海底隧道的數量比其他多，佔約6成，但載客量比巴士少，令私家車的百分比比其他高，但載客量卻少，做成 ~~供不應求~~ 超額需求的情況。 數量

E 在西隧擁堵方面，會主張工方案。紅隧為西隧的代替品，當紅隧上升價格至和西隧相同，人們會使用 ~~西隧~~ 人流較少，時間成本較低的西隧過海，令西隧的需求上升，價格 ( ~~不變~~ ) 不變，數量上升，總收入上升。



在考慮市民收入不均的政策方面，會主張建議 I。建議 I 將西隧的價格下調至 20 元，令過海工作的成本下降，為市民提供機會均等化，令市民不會因為過高的成本而失去到過海工作的機會，提升低收入人士的收入。而且西隧的價格對高收入人士的影響較低，對總收入無太大影響，但對低收入人士的總收入佔百分比更大，故能有效降低貧富懸殊的差距。

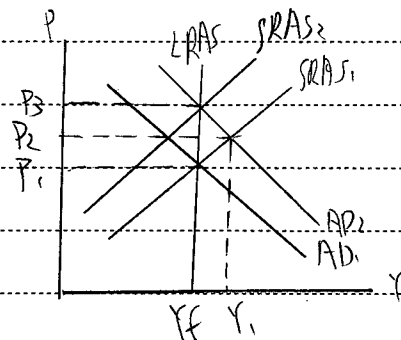
在關注政府收入及支出經濟師會主張建議 I。將紅隧價格調高 (令政府的收入上升)，當價格上升百分比大於 ~~數量~~ 數量下降百分比  $\downarrow$ ，政府的收入上升 ~~是~~ GDP 上升。

寫於邊界以外的答案，將不予評閱。

寫於邊界以外的答案，將不予評閱。

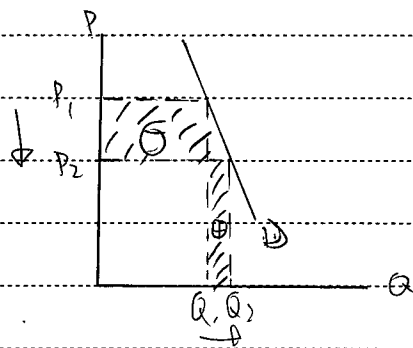
寫於邊界以外的答案，將不予評閱。

再者，從政府的角度更主張 I 建議，當政府收入上升，AD 上升，出現通脹壓力，價格有上調壓力，SRAS 上升，物價水平上升，產出水平回復 YF，總產出能上升。



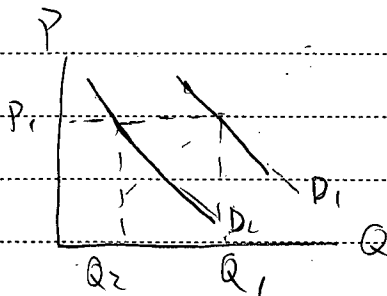
蓄積低伴性

此外而隨利率者並不偏好建議 II，價格下降百分比大於數量上升百分比，總收入下降，而隨利率者所得的利潤會下降。



而政府也較不願意接受 II 建議當而隨能價格下降至低於紅線，而隨為紅線的替代品，而隨的需求上升，而紅線的需求下降。

政府收入下降，GDPT 降



寫於邊界以外的答案，將不予評閱。

寫於邊界以外的答案，將不予評閱。

寫於邊界以外的答案，將不予評閱。



A large rectangular area with a solid black border and horizontal dashed lines, intended for writing answers.

寫於邊界以外的答案，將不予評閱。

寫於邊界以外的答案，將不予評閱。

寫於邊界以外的答案，將不予評閱。

寫於邊界以外的答案，將不予評閱。

寫於邊界以外的答案，將不予評閱。

乙部完

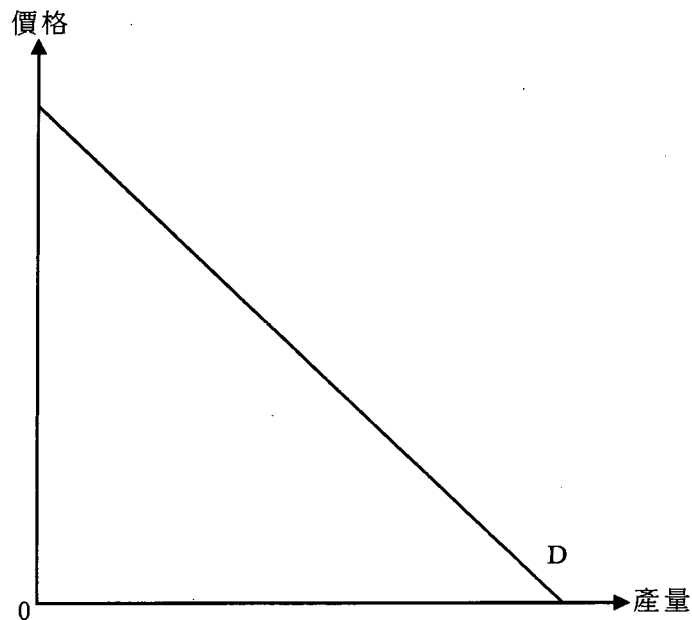
寫於邊界以外的答案，將不予評閱。

丙部 (16分) 選答一題。

12. ABC電力有限公司是甲國唯一的電力供應商。它採用單一訂價。

- (a) 若邊際成本是固定的，解釋ABC電力有限公司的利潤極大化產量是如何決定的。在圖二標示其產量( $Q_M$ )、價格( $P_M$ )及效率損失。(5分)

圖二



- (b) 假設政府對ABC電力有限公司開徵一項定額稅，不論生產數量是多少，稅款金額均固定。(假設該稅款金額小於利潤。)
- (i) 在圖二標示稅後利潤極大化產量( $Q_t$ )及價格( $P_t$ )。(2分)
- (ii) 解釋經濟效率會否因該稅項而變差。(2分)
- (c) ABC電力有限公司就每單位用電向市區用戶收取\$1，向郊區用戶收取\$1.5。寫出價格分歧的定義，並解釋為什麼這種價格安排可能**不是**價格分歧。(3分)

ABC電力有限公司計劃在郊區安裝新的供電器材，並邀請器材供應商投標爭取合約。有人發現某地區的兩家器材供應商協議輪流中標。

- (d) (i) 上述個案會構成哪種反競爭行為？若上述個案在香港發生，這違反了競爭條例中的哪項行為守則？(2分)
- (ii) 舉出以上行為對ABC電力有限公司的**兩種**損害。(2分)

寫於邊界以外的答案，將不予評閱。

寫於邊界以外的答案，將不予評閱。

寫於邊界以外的答案，將不予評閱。

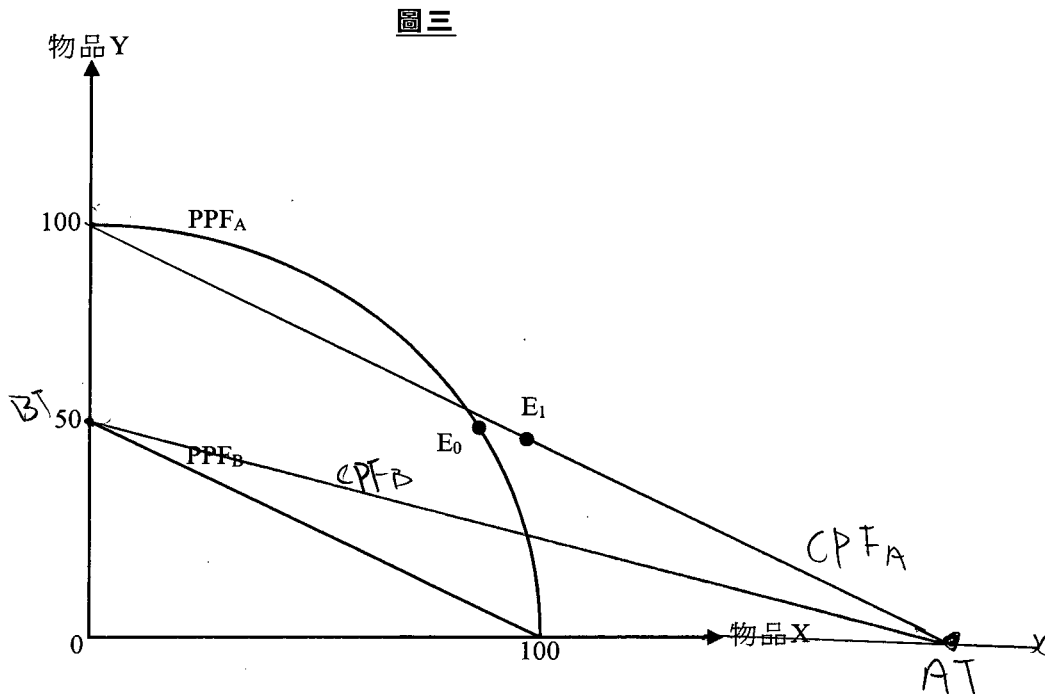
寫於邊界以外的答案，將不予評閱。

寫於邊界以外的答案，將不予評閱。

寫於邊界以外的答案，將不予評閱。

寫於邊界以外的答案，將不予評閱。

13. 參考圖三。PPF<sub>A</sub>及PPF<sub>B</sub>分別是甲國和乙國的生產可能線。E<sub>0</sub>是甲國在沒有貿易時的消費點。



在E<sub>0</sub>，假設甲國每單位的物品X，其本地生產成本是1.5單位的物品Y。

- (a) 參考甲國和乙國的本地生產成本，解釋哪國會專門化生產物品X。 (3分)

- (b) 甲國和乙國進行貿易後，甲國的消費點是E<sub>1</sub>。

在圖三標示以下各項：

- (i) 甲國的消費可能線(CPF<sub>A</sub>) (提示：CPF<sub>A</sub>應穿過E<sub>1</sub>)

- (ii) 甲國貿易後的生產點(AT)；並以貿易比率為依據，解釋你的答案

- (iii) 乙國貿易後的消費可能線(CPF<sub>B</sub>)及生產點(B<sub>T</sub>)

(5分)

- (c) 假設乙國採用人工智能技術生產物品Y，令該物品的生產力提高一倍。

- (i) 解釋你在(a)部的答案會否受上述改變影響。 (2分)

- (ii) 提出**兩項**理由，解釋為什麼採用人工智能技術可刺激乙國經濟發展。 (4分)

- (iii) 除採用人工智能技術外，列出**兩項**可刺激經濟增長的因素。 (2分)

寫於邊界以外的答案，將不予評閱。

寫於邊界以外的答案，將不予評閱。

寫於邊界以外的答案，將不予評閱。



甲	物品 X (單位)	物品 Y (單位)
甲	100 (1X)	100 (1Y:1X)
乙	100 (1X:2Y)	50 (1Y:0.5X)

甲國的機會成本較低，甲國會生產X物品

b(ii)  $0.5X < 1Y < 1X$

c(i) 會，因機會成本改變

(ii) 採取人工智能能減低因身體靈敏較差而勞工生產力下降的情況，令勞工生產力上升

人工智能的技術能吸引更多外地投資，資本流入上升，能~~更~~有~~更~~多資本發展經濟

提

(iii) 提高入學率  
提高生育率

寫於邊界以外的答案，將不予評閱。

寫於邊界以外的答案，將不予評閱。

寫於邊界以外的答案，將不予評閱。

寫於邊界以外的答案，將不予評閱。

寫於邊界以外的答案，將不予評閱。

**試卷完**

本試卷所引資料的來源，將於香港考試及評核局稍後出版的《香港中學文憑考試試題專輯》內列明。

寫於邊界以外的答案，將不予評閱。