

## 第二級示例

### 甲部 (44分)

1. 免費物品必定是免費的。你同意嗎？試加解釋。(3分)

不同意，因為免費物品是指數量太多，而人們沒有  
慾望去得到，例如：水，即使十分便宜，  
但仍不是免費。<sup>飲用</sup>

2. 某連鎖中菜餐館開設了一家餅店。

(a) 解釋上述情況屬於哪種類型的擴張。(2分)

(b) 列出上述擴張的兩個可能動機。(2分)

(c) 在增設十家餐館後，該廠商發現平均成本下降了。舉出兩個可能原因。(2分)

(a) 橫向擴張，即物品相似但不互相競爭的  
擴張。

(b) 擴大市場佔有率，享受規模經濟。

(c) 第一，餐館向供應商購買大量材料時，例  
如食材，因為一次性購買大量材料，能  
使供應商會提供一個優惠價格給餐館，  
因此，平均成本下降。

第二，可能在增設十家餐館期間，企业家  
已有一定經驗，例如知人善任和巧妙地利用  
機械去代替人手以降低成本。

寫於邊界以外的答案，將不予評閱。

寫於邊界以外的答案，將不予評閱。

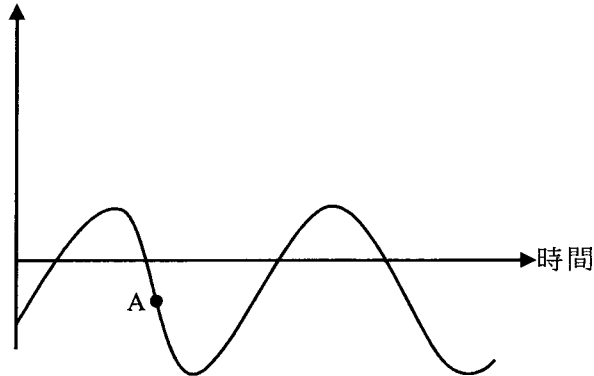
寫於邊界以外的答案，將不予評閱。

寫於邊界以外的答案，將不予評閱。

寫於邊界以外的答案，將不予評閱。

3. 以下是某國的本地生產總值(GDP)資料。

實質本地生產總值增長率



- (a) 指出A點所在位置屬於經濟周期的哪個時期。 (1分)
- (b) 除了失業率上升外，列出在A點會出現的**兩個**一般經濟現象。 (2分)
- (c) 舉出失業對社會造成的**兩種**損失。 (2分)

(a) 經濟衰退。

(b) 本地生產總值下降，國民收入下降。

(c) 人才流失，罪案率上升。

寫於邊界以外的答案，將不予評閱。

4. 細閱以下有關某經濟的資料。

年份	消費物價指數(CPI)
2018	110
2019	117

- (a) 計算 2019 年的通脹率。 (1分)
- (b) 解釋以消費物價指數和以本地生產總值平減指數去量度物價水平轉變的一項不同之處。 (2分)
- (c) 「中央銀行在公開市場持續購入政府債券是該經濟出現通脹的成因。」參考古典貨幣數量理論，論證這陳述。 (4分)

(a) 2019年的通脹率 =  $\frac{117 - 110}{110} \times 100\%$   
 $\approx 6.36\%$

(b) 消費物價指數只是包括一籃子裡消費者的物品和服務，而本地生產總值平減指數就包括生產者和消費者的物品和服務。

(c)

寫於邊界以外的答案，將不予評閱。

寫於邊界以外的答案，將不予評閱。

寫於邊界以外的答案，將不予評閱。

寫於邊界以外的答案，將不予評閱。

寫於邊界以外的答案，將不予評閱。

5. (a) 持有貨幣的機會成本是什麼？試加解釋。 (2分)

(b) 彼德欠瑪莉\$100，而他的錢包內並無現金。他向瑪莉提議用某連鎖超市發出的現金券（面值\$100）還債。舉出兩個經濟理由解釋為什麼瑪莉會拒絕接受該現金券作為彼德的還款。 (4分)

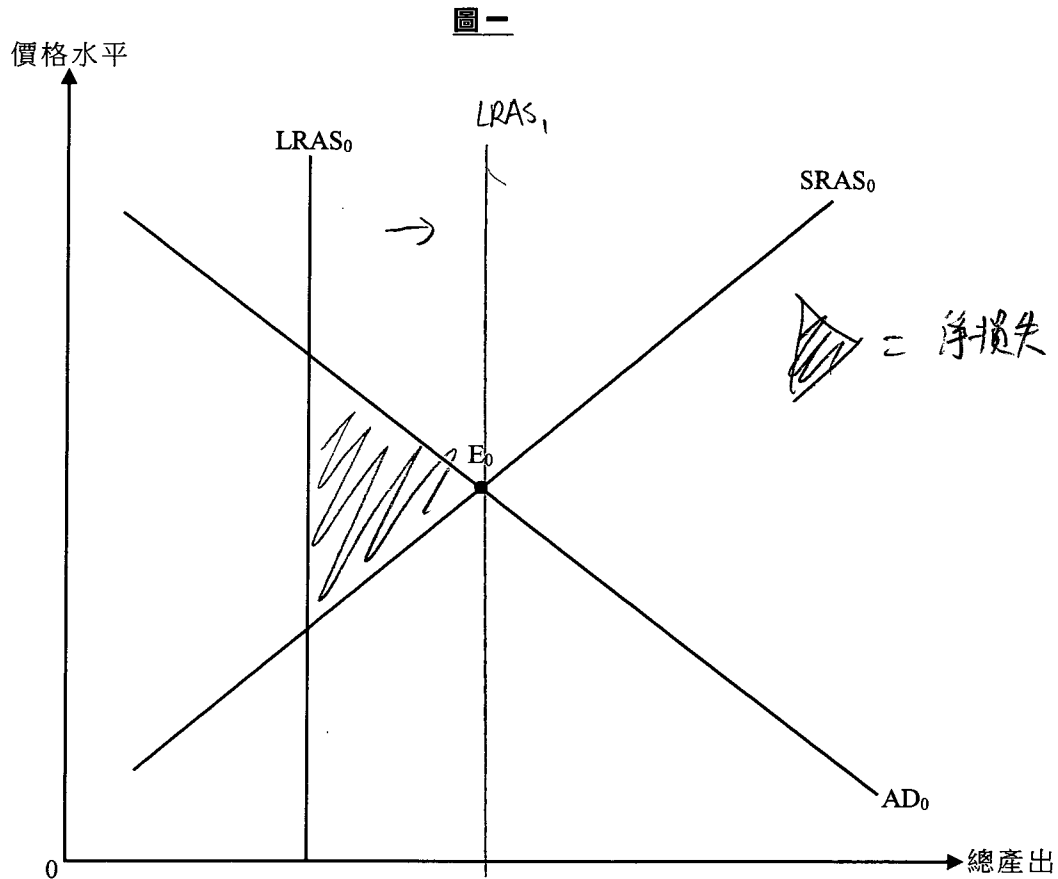
(a) 機會成本是指放棄選項中，價值最高者。而持有貨幣的機會成本是電子錢包（Alipay 支付宝），因為持有貨幣則代表放棄持有電子貨幣。

(b) 因為連鎖超市的現金券不是貨幣的一種，因為它不是普遍接納接受交易的媒介，它只能在超市內使用不能在其他地方使用，因此瑪莉會拒絕接受該現金券。

另外，現金券有使用期限而貨幣\$100卻沒有。

寫於邊界以外的答案，將不予評閱。

6. 參考圖一。



假設某經濟原初在 $E_0$ 運作。以圖一輔助，解釋市場力量在長期如何可以令總產出水平回復至充分就業產出水平。(5分)

根據圖一，顯示市場出現淨損失，而  
臨虧損。但在長期而言，長期總供  
應曲線最終會增加例如原材料  
供應上升等，長期總供應曲線右移，  
至充分就業水平使總產出回復至充分  
產出水平。

寫於邊界以外的答案，將不予評閱。

寫於邊界以外的答案，將不予評閱。

寫於邊界以外的答案，將不予評閱。

7. 假設甲、乙兩國每單位資源的產出如下：

	玩具(單位)	或	汽車(單位)
甲國	10		10
乙國	20		10

- (a) 乙國會根據其比較優勢出口哪種物品？試加解釋。(3分)
- (b) 假設甲國和乙國進行貿易，交換比率是5單位的玩具可換取4單位的汽車。每交易1單位玩具的運輸費用是0.2單位汽車，而運費是由兩國平均分擔。計算乙國每單位出口的獲益。列示你的計算。(3分)

(a) 乙國會出口汽車，因為乙國在出口汽車上有比較優勢，其機會成本較低，~~0.5 < 2~~  
 $\frac{10}{20} < \frac{10}{10}$ ， $0.5 < 2$ ，因此乙國會出口汽車。

(b)

寫於邊界以外的答案，將不予評閱。

寫於邊界以外的答案，將不予評閱。

寫於邊界以外的答案，將不予評閱。

8. 細閱以下甲國銀行系統的資產負債表。

資產(百萬元)		負債(百萬元)	
儲備	1000	存款	4000
貸款	3000		

假設公眾總是持有 800 百萬元現金，而銀行系統並沒有持有超額儲備。

- (a) 找出甲國的貨幣基礎和貨幣供應。 (2分)
- (b) 假設有廠商從銀行系統提取 700 百萬元並將整筆款項匯出海外。
- (i) 找出甲國貨幣基礎的轉變。 (1分)
- (ii) 計算甲國貨幣供應的最大可能轉變。列示你的計算。 (3分)

寫於邊界以外的答案，將不予評閱。

寫於邊界以外的答案，將不予評閱。

甲部完

寫於邊界以外的答案，將不予評閱。

乙部 (60分)

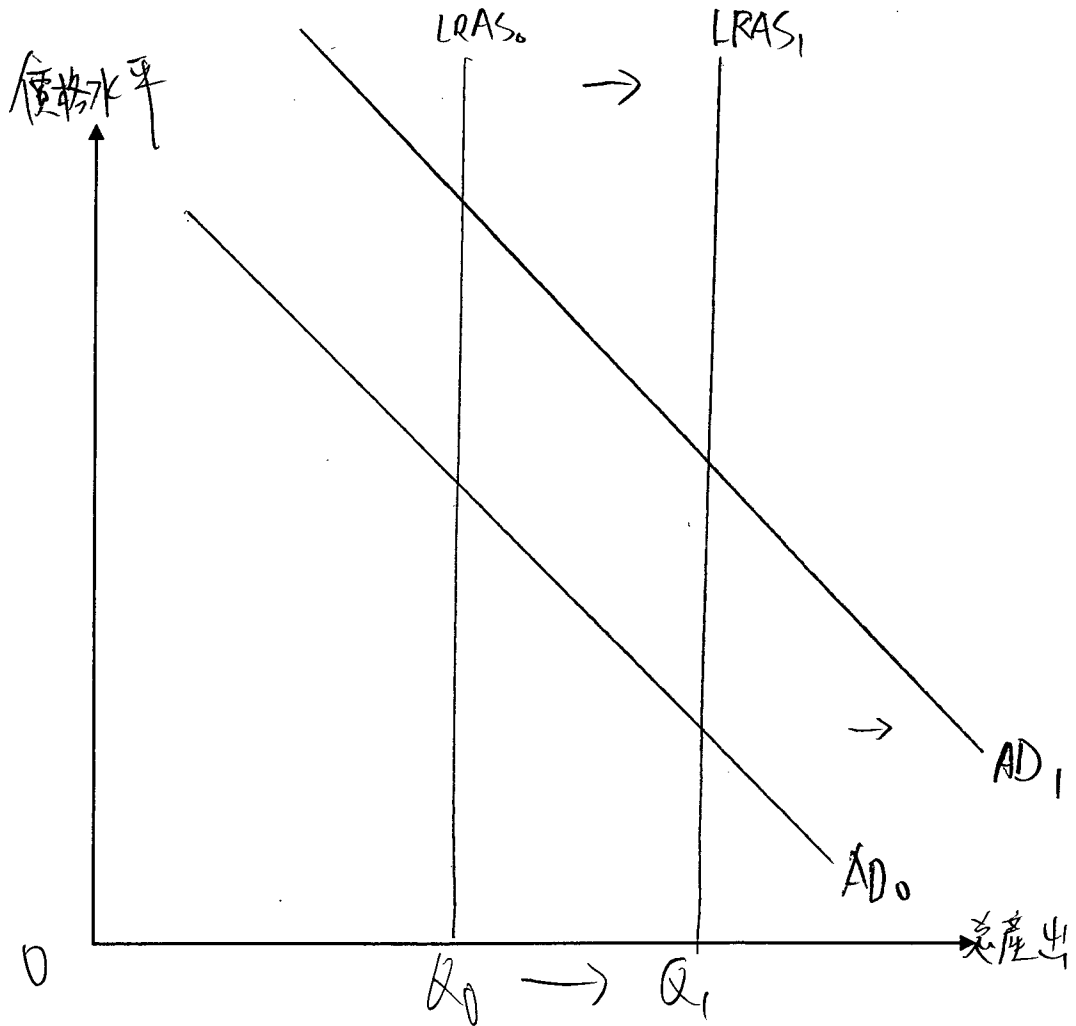
9. 海洋公園和香港迪士尼樂園是香港兩大主題公園。

(a) 香港的主題公園行業屬於哪種市場結構？列出這種市場結構的兩項特徵。 (3分)

海洋公園首家酒店已於2018年開業，而第二家酒店及水上樂園預計在2021年前開幕。人們預期這基建發展能吸引更多旅客延長留港時間。

(b) 假設其他因素不變，這基建發展對香港未來的總需求和長期總供應有何影響？對總產出又有何影響？以圖輔助，解釋你的答案。 (8分)

寫於邊界以外的答案，將不予評閱。



寫於邊界以外的答案，將不予評閱。

寫於邊界以外的答案，將不予評閱。



(c) 為了基建發展的融資，有人建議海洋公園可以在股票市場上市，並發行股票集資以代替向銀行借款。舉出發行股票集資勝於向銀行借款的**兩個**優點。 (2分)

(d) 海洋公園的基建發展對香港2019年本地生產總值的貢獻可少於已在這兩家酒店及水上樂園的投資總金額。提出**兩項**理由，解釋為什麼這陳述可能正確。 (4分)

(a) 寡頭壟斷。其市場結構特徵為  
專價者和市場上只有數個有市場支配力的賣家。

(b) 由於海洋公園首家酒店已於2018年開業，而第二家酒店及水上樂園預計在2021年前開幕，因此，會導致訪港遊客人數上升，而導致出口數量上升，導致總需求上升，總需求曲線右移  $AD$ 。上升至  $AD_1$ 。而且，上述的基建發展有助增加工作職位，減少失業率，人們收入上升，可支配收入增加，便有更高的意慾去消費，導致私人消費上升，總需求上升，總需求曲線由  $AD_0$  上升至  $AD_1$ 。另外，基建發展能夠吸引人們投資，導致投資支出上升，~~短期~~總供應上升，由  $LRAS_0$  上升至  $LRAS_1$ ，總需求由  $AD_0$  上升至  $AD_1$ ，而總產出則由  $Q_0$  上升至  $Q_1$ 。

寫於邊界以外的答案，將不予評閱。

寫於邊界以外的答案，將不予評閱。

寫於邊界以外的答案，將不予評閱。

(c) 資金來源較廣 ( 也

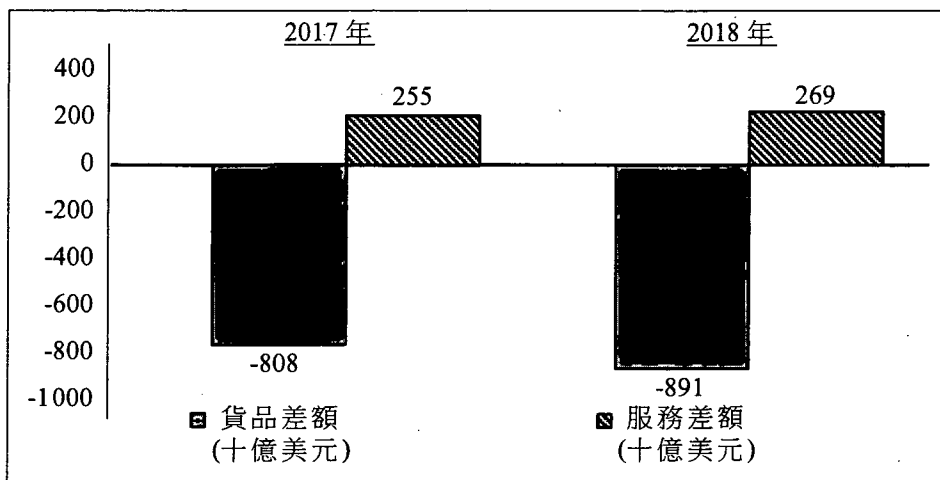
(d) 由於其生產成本例如：人工，原材料等已在2019年之前之計算在當時的本地生產總值貢獻之中，為免重覆計算所以甘海洋公園的基建發展對香港2019本地生產總值可少於這兩家酒店及水上樂園的投資總金額。

寫於邊界以外的答案，將不予評閱。

寫於邊界以外的答案，將不予評閱。

寫於邊界以外的答案，將不予評閱。

10. 以下資料顯示美國在2017年及2018年的經常帳數據。



(a) (i) 描述在以上資料中，美國經常帳數據的轉變。(2分)

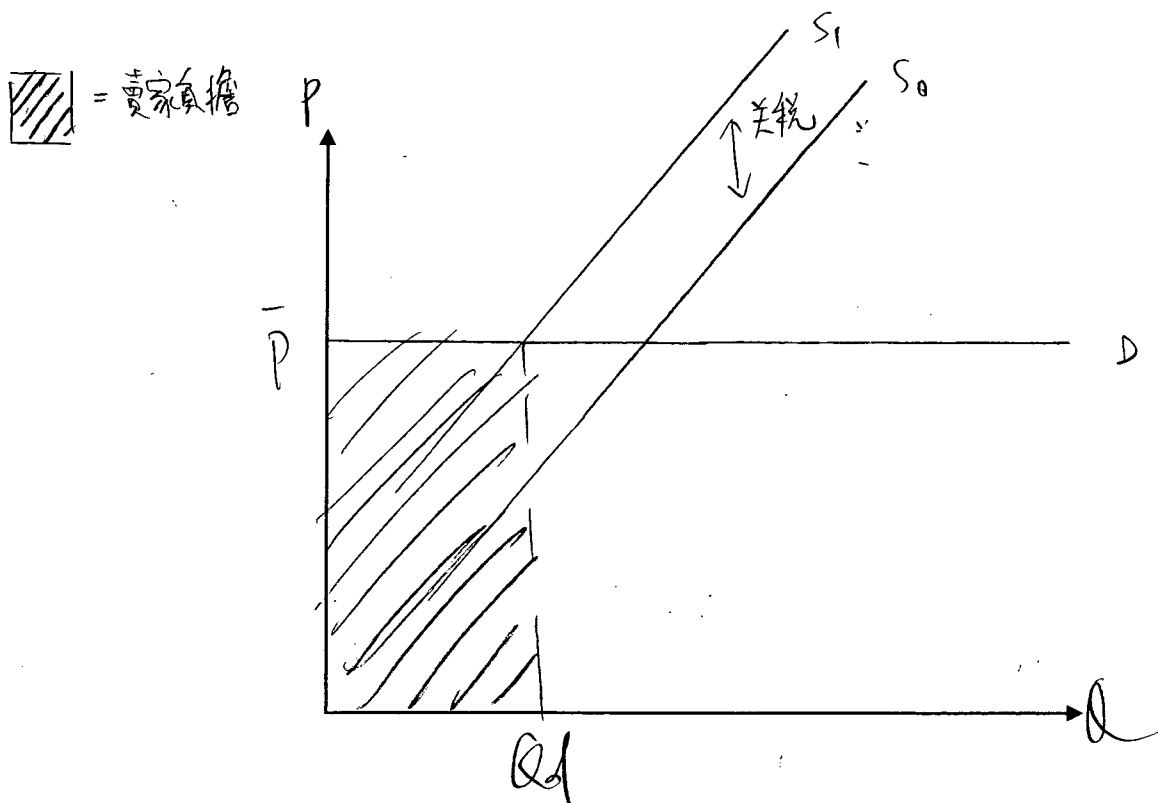
(ii) 「根據以上資料，我們可以得出以下結論：美國2018年經常帳赤字必然增加。」你同意嗎？試加解釋。(2分)

美國總統特朗普曾指徵收關稅只會增加美國政府收入，而美國消費者毋須為進口貨品支付更多金錢。

(b) (i) 以一幅供需圖輔助，解釋在一個極端情況下，消費者**毋須**承擔徵收關稅後帶來的稅項負擔。(4分)

(為簡化情況，假設關稅為從量。)

(ii) 在同一幅圖上標示關稅收入(即賣家負擔)。(1分)

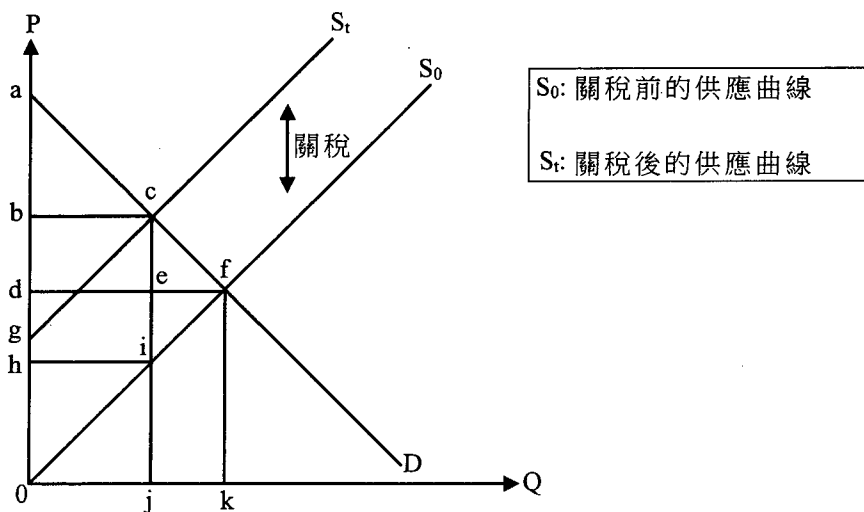


寫於邊界以外的答案，將不予評閱。

寫於邊界以外的答案，將不予評閱。

寫於邊界以外的答案，將不予評閱。

(c) 經濟學家認為關稅可能損害消費者及生產者。



參考以上供需圖，完成下表。

(3分)

	關稅前	關稅後
消費者盈餘	面積 adf	面積 abc
生產者盈餘	面積 dfo	面積 bct

(d) 美國政府可以實施配額限制進口。從美國政府的角度，舉出採用關稅而非配額以限制進口的一項優點和一項缺點。(2分)

(i) 美國的貨品差額由2017年的 ~~-808~~ 億美  
 -808000000000 億美元再下跌至2018年的  
 -891000000000 億美元，而服務差額則由  
 2017年的 255000000000 億美元上升至2018年  
 的 269000000000 億美元，可見美國貨品差額  
 下跌而服務差額上升。

(ii)

寫於邊界以外的答案，將不予評閱。

寫於邊界以外的答案，將不予評閱。

寫於邊界以外的答案，將不予評閱。

寫於邊界以外的答案，將不予評閱。

寫於邊界以外的答案，將不予評閱。

寫於邊界以外的答案，將不予評閱。

11. 在繁忙時間，香港海底隧道的交通擠塞問題嚴重。為了簡化情況，以下討論只聚焦於香港的兩條海底隧道：紅磡海底隧道(紅隧CHT)及西區海底隧道(西隧WHC)。

資料A：現時私家車的隧道收費

紅隧(由政府擁有)	\$20
西隧(由私人公司擁有)	\$75

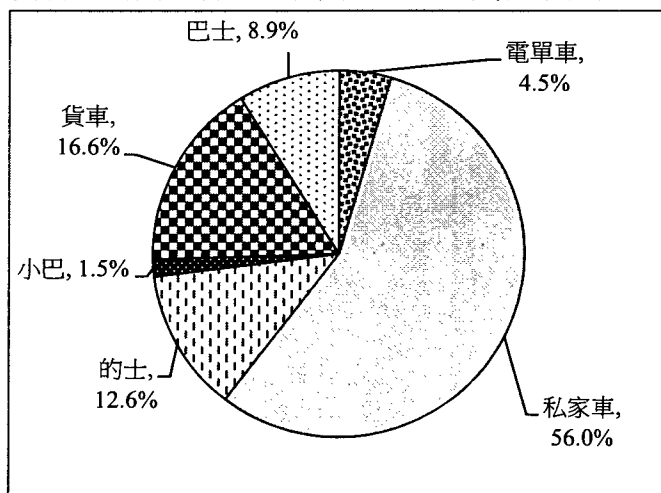
資料B：兩條隧道於繁忙時間的交通資訊

	每小時設計流量	每小時實際數量	車龍長度
紅隧	2600 (輛)	4400-4600 (輛)	1500-3000 (米)
西隧	4200 (輛)	3600-3800 (輛)	0 (米)

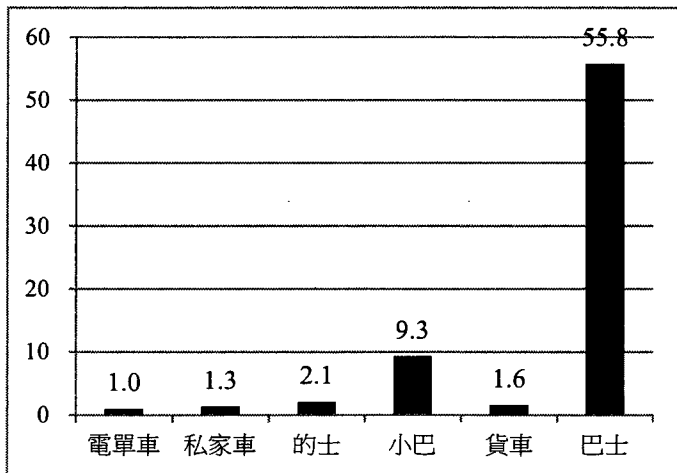
資料C：一則交通擠塞報告的撮要

交通擠塞不僅影響個別司機，更對整體社會造成不便。擠塞除了會浪費時間外，人們還需要預留額外的出行時間以應付行車時間的不確定性。擠塞時車輛時走時停，消耗更多燃料，令其總運作成本增加。

資料D：繁忙時間過海車輛的百分率(按車輛種類劃分)



資料E：在繁忙時間，每輛過海車輛承載的平均人數

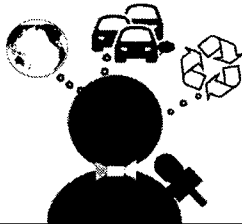


寫於邊界以外的答案，將不予評閱。

寫於邊界以外的答案，將不予評閱。

寫於邊界以外的答案，將不予評閱。

資料F：對香港過海交通的意見

<p>一位政客</p> 	<p>每位市民都要過海，提高隧道收費會影響所有人，尤其是低收入人士。</p>
<p>一位政府官員</p> 	<p>我們不能低估與西隧商討調整隧道費的難度。政府無權反對西隧釐訂的收費。</p>
<p>一位環保人士</p> 	<p>紓緩過海隧道交通擠塞只是踏出一小步。問題的根源在於香港車輛太多了。</p>
<p>一位的士司機</p> 	<p>將車輛分流至未被充分利用的西隧，能讓所有道路使用者得益。的士司機亦可以多做生意。</p>

寫於邊界以外的答案，將不予評閱。

寫於邊界以外的答案，將不予評閱。

- (a) 參考資料A，舉出由私人公司而非由政府提供過海服務的一項優點和一項缺點。(2分)
- (b) 參考資料B，以一幅供需圖輔助，解釋紅隧(CHT)於繁忙時間出現的現象。(4分)
- (c) 參考資料C。
- (i) 以一個例子解釋交通擠塞期間為什麼可能出現私人成本與社會成本分歧的情況。(3分)
- (ii) 解釋為什麼(i)部的情況可能導致缺乏效率。(2分)
- (d) 根據資料D及資料E，解釋為什麼私家車可被視為海底隧道交通擠塞的其中一個主要源頭。(2分)  
(假設每日繁忙時間使用海底隧道的人數是固定的。)

寫於邊界以外的答案，將不予評閱。

考生須以短文形式回答(e)部。評分準則包括運用資料及經濟理論、內容切題、鋪排合乎邏輯以及表達清晰。

(e) 假設現有以下兩項調整過海隧道收費的建議，以紓緩擠塞問題：

建議I	政府將紅隧(CHT)對私家車的收費提高至\$75。
建議II	將西隧(WHC)對私家車的收費減低至\$20。

參考以上各項資料並就你對經濟學的認識，討論以下每組持份者會偏好哪項建議(建議I或II)：

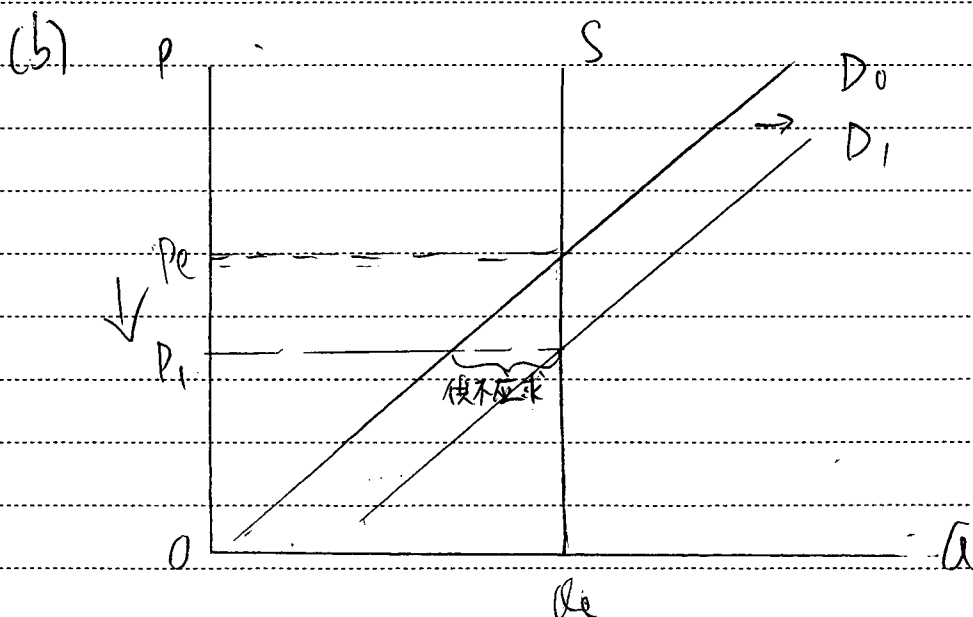
- 西隧公司的擁有者
- 關注本港市民收入不均的政客
- 關注政府收入及／或支出的政府經濟師
- 另外一組持份者

(提示：你可討論為什麼某組持份者偏好某項建議，或為什麼該組持份者並不偏好另一建議。)

(14分)

(f) 除了調整隧道收費外，提出一項建議以紓緩交通擠塞的問題，並簡單解釋你的建議如何運作。(2分)

(a) 優點：~~由於價格較高~~由於隧道費較高，因此比較少人選擇用西隧過海，道路較暢順，使用者時間成本減少。  
 缺點：由於西隧為私人公司所擁有，他為了賺取更多的利潤而提高收費，因此收費比紅隧貴，因此使用者金錢成本較高。



寫於邊界以外的答案，將不予評閱。

寫於邊界以外的答案，將不予評閱。

寫於邊界以外的答案，將不予評閱。



由於正值繁忙時間，大量車輛會通過紅隧，因此對紅隧的需求上升，由  $D_1$  上升至  $D_2$ ，但隧道的供應會保持不變，而且紅隧因為是政府擁有，因此定價會在均衡價格之下，造成交通擠塞和供不應求的情況。大量車輛都會選擇用紅隧過海，所以造成交通擠塞和供不應求的情況。

(c)(i) 在交通擠塞期間，車輛會排出大量廢氣，更會消耗更多燃料，污染環境以及影響他人，但受害者例如居民卻得不到補償，因此，私人成本高於社會成本。

(ii) 由於居民有機會吸到其他車輛的尾氣，但可能吸入了其他車輛所排放的廢氣，但卻沒有得到應有的補償，造成負面界外影響，私人成本高於社會成本，出現淨損失，因此會缺乏效率。

(d) 因為根據資料 D，私家車佔了繁忙時間過海車輛的 56%，而且私家車乘客多數較少，為一至四人，相比起巴士，私家車平均承載人數很少，但佔過海車輛的百分比，因此可被視為海底隧道交通擠塞的其中一個主要源頭。

寫於邊界以外的答案，將不予評閱。

寫於邊界以外的答案，將不予評閱。

寫於邊界以外的答案，將不予評閱。

(e) 西隧公司的擁有人會偏好建議 I，因為如果將對私家車的收費減低至 \$20，將會使擁有人收益減少，~~即~~如果將收費減至 \$20，將會吸引大量私家車使用西隧，導致交通擠塞的問題，會令到之後的私家車為了不增加其時間成本而選擇用紅隧過海，導致西隧收益減少。

關注本港收入不均的政策會偏好建議 II，因為將收費降至兩條隧道一樣收費的結果能夠有效地減少市民因為減低時間成本而選擇西隧過海的金錢成本，使得一些比較低收入市民能使用西隧過海，從而減少因為收入不均而造成的問題。

關注政府收入的经济師會偏好建議 I，因為將收費升至和西隧一樣的話，~~市民則會~~無從政府能增加收入，因為市民無法~~能~~選擇。  
價格一樣，

寫於邊界以外的答案，將不予評閱。

寫於邊界以外的答案，將不予評閱。

寫於邊界以外的答案，將不予評閱。



A large rectangular area with a solid black border, containing numerous horizontal dashed lines for writing.

寫於邊界以外的答案，將不予評閱。

寫於邊界以外的答案，將不予評閱。

寫於邊界以外的答案，將不予評閱。

寫於邊界以外的答案，將不予評閱。

寫於邊界以外的答案，將不予評閱。

乙部完

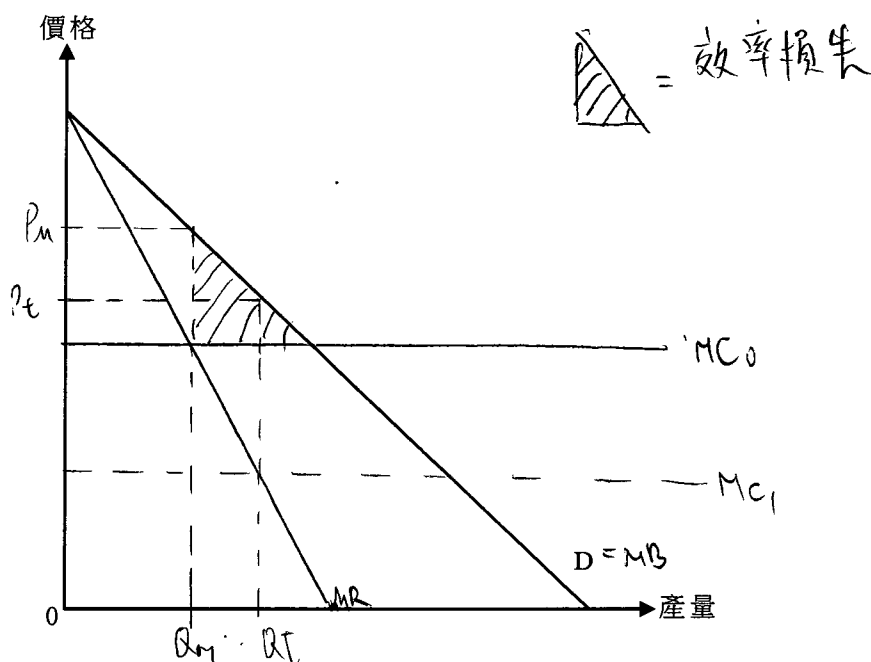
寫於邊界以外的答案，將不予評閱。

丙部 (16分) 選答一題。

12. ABC 電力有限公司是甲國唯一的電力供應商。它採用單一訂價。

- (a) (若邊際成本是固定的)，解釋ABC電力有限公司的利潤極大化產量是如何決定的。在圖二標示其產量( $Q_M$ )、價格( $P_M$ )及效率損失。(5分)

圖二



- (b) 假設政府對ABC電力有限公司開徵一項定額稅，不論生產數量是多少，稅款金額均固定。(假設該稅款金額小於利潤。)
- (i) 在圖二標示稅後利潤極大化產量( $Q_t$ )及價格( $P_t$ )。(2分)
- (ii) 解釋經濟效率會否因該稅項而變差。(2分)
- (c) ABC電力有限公司就每單位用電向市區用戶收取\$1，向郊區用戶收取\$1.5。寫出價格分歧的定義，並解釋為什麼這種價格安排可能**不是**價格分歧。(3分)

ABC電力有限公司計劃在郊區安裝新的供電器材，並邀請器材供應商投標爭取合約。有人發現某地區的兩家器材供應商協議輪流中標。

- (d) (i) 上述個案會構成哪種反競爭行為？若上述個案在香港發生，這違反了競爭條例中的哪項行為守則？(2分)
- (ii) 舉出以上行為對ABC電力有限公司的**兩種**損害。(2分)

寫於邊界以外的答案，將不予評閱。

寫於邊界以外的答案，將不予評閱。

寫於邊界以外的答案，將不予評閱。

(a) 廠商為使利潤極大化，會將產量定於  
邊際收入等於邊際成本的那點。

(b)(i) 不會變差，因為淨損失減少了。

(c) 價格分歧是指廠商向不同買家售賣同一貨品，~~但~~  
但價錢不一，而其價格差異並不歸因於其  
成本差異。由於郊區比市區遙遠，電力公司  
的成本較高，因此不符合上述定義，所  
以這種價格安排可能不是價格分歧。

(d)(i) ~~串通~~ 串通投標。違反第一行為守則。

(ii) 被迫承受高昂價格。

寫於邊界以外的答案，將不予評閱。

寫於邊界以外的答案，將不予評閱。

寫於邊界以外的答案，將不予評閱。

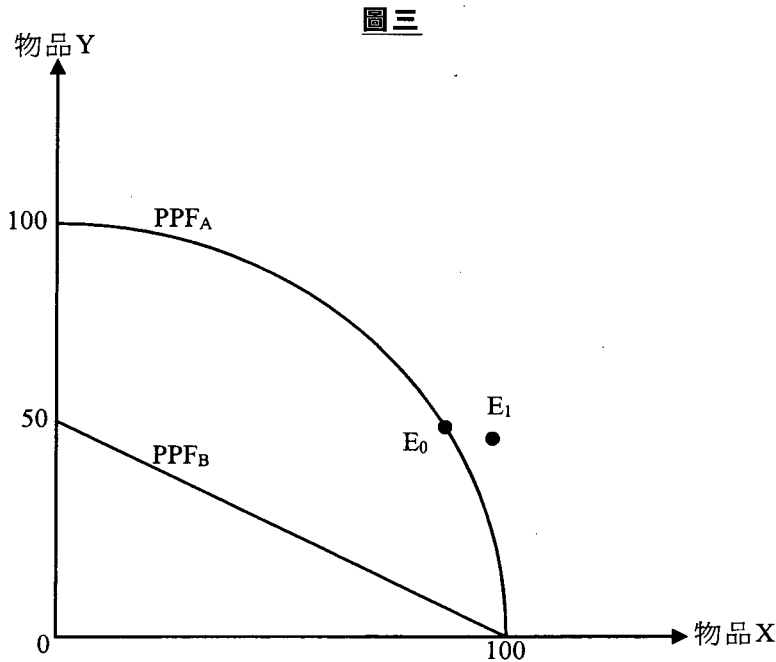
寫於邊界以外的答案，將不予評閱。

寫於邊界以外的答案，將不予評閱。

A large rectangular area with horizontal dashed lines, intended for writing answers. The lines are evenly spaced and extend across the width of the page.

寫於邊界以外的答案，將不予評閱。

13. 參考圖三。PPF<sub>A</sub>及PPF<sub>B</sub>分別是甲國和乙國的生產可能線。E<sub>0</sub>是甲國在沒有貿易時的消費點。



在E<sub>0</sub>，假設甲國每單位的物品X，其本地生產成本是1.5單位的物品Y。

- (a) 參考甲國和乙國的本地生產成本，解釋哪國會專門化生產物品X。 (3分)

- (b) 甲國和乙國進行貿易後，甲國的消費點是E<sub>1</sub>。

在圖三標示以下各項：

- (i) 甲國的消費可能線(CPF<sub>A</sub>) (提示：CPF<sub>A</sub>應穿過E<sub>1</sub>)

- (ii) 甲國貿易後的生產點(A<sub>T</sub>)；並以貿易比率為依據，解釋你的答案

- (iii) 乙國貿易後的消費可能線(CPF<sub>B</sub>)及生產點(B<sub>T</sub>)

(5分)

- (c) 假設乙國採用人工智能技術生產物品Y，令該物品的生產力提高一倍。

- (i) 解釋你在(a)部的答案會否受上述改變影響。 (2分)

- (ii) 提出**兩項**理由，解釋為什麼採用人工智能技術可刺激乙國經濟發展。 (4分)

- (iii) 除採用人工智能技術外，列出**兩項**可刺激經濟增長的因素。 (2分)

寫於邊界以外的答案，將不予評閱。

寫於邊界以外的答案，將不予評閱。

寫於邊界以外的答案，將不予評閱。





A large rectangular area with a solid border and horizontal dashed lines, intended for writing answers.

寫於邊界以外的答案，將不予評閱。

寫於邊界以外的答案，將不予評閱。

寫於邊界以外的答案，將不予評閱。

寫於邊界以外的答案，將不予評閱。

寫於邊界以外的答案，將不予評閱。

**試卷完**

本試卷所引資料的來源，將於香港考試及評核局稍後出版的《香港中學文憑考試試題專輯》內列明。

寫於邊界以外的答案，將不予評閱。